



Göteborgs Stad

Gunnared

Tjänsteutlåtande

Utfärdat 2008-05-29
Diarienummer 0312/08

Planeringsavdelning

Per-Olof Isaksson
Telefon 3651060
E-post: per-olof.isaksson@gunnared.goteborg.se

Strategisk stadsdelsplan för Gunnared, inom ramen för LUA-avtalet, år 2008/2009 och framåt

Förslag till beslut

att godkänna den strategiska stadsdelsplanen för SDN Gunnared inom det lokala utvecklingsavtalet 2008 och framåt

att sända planen till kommunstyrelsen för fastställande

Ärende och sammanfattning

Göteborgs stad har ett lokalt utvecklingsavtal med staten om för att nå de storstadspolitiska målen. Gunnared är en av stadsdelarna som ingår i avtalet. Varje stadsdel skall ha en strategisk plan för genomförandet av avtalet. Planen innehåller utgångspunkterna för arbetet, en lägesbeskrivning, strategier samt lokala mål och exempel på insatser.

Ekonomiska konsekvenser

Tidigare lokala utvecklingsavtal innebar särskilt riktade statliga medel. I detta lokala utvecklingsavtal förutsätts finansiering genom de olika samverkansparternas egna budgetar samt utvecklingsmedel som kan sökas framförallt av EU-fonder.

Bilaga 1

Förslaget till strategisk stadsdelsplan biläggs.

GÖTEBORGS STAD
GUNNARED

Lars Muregård
stadsdelschef



2008-05-29

Dnr 318/08

Strategisk stadsdelsplan för Gunnared, inom ramen för LUA-avtalet, år 2008/2009 och framåt

UPPDRAGET

Göteborgs stad och regeringen ingick förnyat lokalt utvecklingsavtal i slutet av augusti 2007. För vart och ett av de områden som omfattas av det lokala utvecklingsavtalet för Göteborg ska en strategisk stadsdelsplan tas fram. Dialog med lokala samverkansparter och boende ska ske i de former som stadsdelen finner lämpligt. Stadsdelen Gunnared är en del i Göteborgs stads avtal med staten.

Göteborgs stad sammanställde hösten 2007 pågående arbete och denna samlade s k oktoberrapport 2007 har via kommunstyrelsen översänts till Storstadskansliet vid Integrations- och jämställdhetsdepartementet.

Nu skall Göteborgs Stad senast i juni sammanställa stadsdelarnas planer f v b via kommunstyrelsen till Storstadskansliet vid Integrations- och jämställdhetsdepartementet.

SAMMANFATTNING

Stadsdelen Gunnared utvecklas på ett positivt sätt. Ökat kvarboende och stora insatser som gjorts av fastighetsägarna för att rusta upp bostadsområdena bidrar till en ökad stabilitet. Arbetslösheten har sjunkit och antalet människor som är beroende av försörjningsstöd har minskat stadigt de senaste åren precis som ohälsotalen. Gunnared utmärks dock fortfarande av faktorer som hög arbetslöshet, stort antal utländska medborgare, högt ohälsotal, många förtidspensionärer, låg inkomst- och utbildningsnivå. Gunnared har ett av Göteborgs lägsta valdeltagande och den socioekonomiska segregation som präglar Göteborg i stort är markant i stadsdelen Gunnared.

Ett nära samarbete mellan boende, bostadsföretag, kommunen och polis m. fl. har gjort att flera trygghetsskapande insatser sker i stadsdelen.

Det mellan stadsdelsnämnderna i Gunnared och Lärjedalen samt det lokala näringslivet gemensamma utvecklingsarbetet inom Vision Angered ger en unik samsyn på stadsdelens utveckling. Angered och Angered's Torg behöver utvecklas för att konkurrera och stärka sin ställning som regionalt nav i nordöstra Göteborg. Samarbetet kring Angered's utveckling behöver fortsätta.

Planer och program för fortsatt byggnation av bostäder med annan upplåtelseform än hyresrätt tas nu fram för hela Angered. Detta sker inom ramen för uppdrag till kommunens tekniska förvaltningar men i god samverkan med stadsdelarna Lärjedalen och Gunnared.

Största hotet mot Gunnareds utveckling är nog att konjunkturen vänder så mycket så att försörjningsgraden minskar och bostadsbyggandet minskar.

NULÄGES- OCH OMRÅDESBESKRIVNING

Gunnared utvecklas på ett positivt sätt. Andelen boende med arbete eller som studerar ökar. Ökat kvarboende samtidigt som stora insatser gjorts av fastighetsägarna för att rusta upp bostadsområdena bidrar till avsevärt ökad stabilitet. Stadsdelen börjar nu "sätta sig" efter att under åttio- och nittioalet haft en turbulent tid med tomma lägenheter och stor social problematik. Alltfler av de boende rotar sig och tar större ansvar för sig själva men även för grannskap och miljö.

Unga människor har Gunnared som sin hembygd. Får de möjlighet att etablera sig och göra boendekarriär bidrar det till stabilitet och ökad attraktivitet. Gjorda upprustningar och visade ambitioner vad gäller inre och yttre boendemiljöer har gett en god bas för stadsdelens fortsatta utveckling.

Företag har åter börjat etablera sig i Gunnared. En stor utveckling har skett med småföretagsetableringar. Det är viktigt att det finns fysiska förutsättningar för entreprenörsetableringar. Det gemensamma utvecklingsarbetet mellan stadsdelsnämnderna i Gunnared och Lärjedalen samt det lokala näringslivet ger en unik samsyn på stadsdelens utveckling.

Naturområdena Vättlefjäll och Lärjeåns dalgång är tillgångar för alla göteborgare. Bebyggelsen är till stor del från 1960-70-talen. Många byggnader börjar få ett kulturhistoriskt värde samtidigt som behovet av ombyggnader ökar. Det behövs en diskussion om bevarandefrågor.

I Gunnared behövs attraktiva bostäder som stimulerar till inflyttning, etablering och kvarboende. På senare år har det börjat byggas på nytt. Fortsatt planering pågår, men i takt med att stadsdelens unga befolkning växer upp ställs också högre krav. Det är nödvändigt och önskvärt att öka andelen småhus och tillskapa markbostäder i flerfamiljshus, gärna som bostadsrätter.

Vägsystemet består dock till viss del fortfarande av de provisoriska vägar som anlades under byggtiden. Viktiga interna länkar saknas eller är otillräckliga. Likaså saknas goda tvärförbindelser med Kortedala/Bergsjön samt vidare till E20 i Partille. Kollektivtrafiknätet är väl utbyggt med bland annat goda förbindelser till Göteborgs centrum. Angereds Torg är en av kommunens största omstigningsplatser för kollektivtrafikresenärer.

HISTORIK

I generalplanen för Angered-Bergum 1968 planerades området som ett självförsörjande stadsområde för över 100 000 invånare med ca 70 000 arbetstillfällen och ett väl utbyggt servicecentrum. Generalplanen avsåg att lösa den stora bostadsbristen på 1960-talet då regionen expanderade och inflyttningen var stor. Angered blev föremål för en omfattande storstadsbebyggelse. Gårdsten byggdes 1969, Lövgärdet 1970 och Rannebergen påbörjades 1971.

Fram till 1975 byggdes huvudsakligen flerfamiljshus med hyresrätt. I enlighet med riktlinjerna i regeringsbeslutet 1965 angående subventionering av rationell bostadsproduktion

byggdes stora etapper med enhetliga lägenheter i en starkt industrialiserad byggprocess. Utbyggnaden avbröts i mitten på 1970 talet då efterfrågan på bostäder minskade. Då hade generalplanen fullföljts till ca 1/3 av planerad expansion. 1978 invigdes Angered Centrum. Det fanns, även med den mindre folkmängden, behov av ett överordnat centrum och en knutpunkt för kollektivtrafiken. Centrumet fick emellertid inte det kundunderlag som förväntats och därmed inte det planerade utbudet av butiker.

På senare tid har Angered fått flera omtyckta småhusområden. Många flerfamiljshus har rustats upp eller förnyats.

GUNNAREDS UTVECKLING

Gunnared är något mindre än den gamla kommunen Angered, som införlivades med Göteborg 1967. Förortskaraktären är tydlig. Bebyggelsen har en stark uppdelning i bostads- och verksamhetsområden. De utifrånmatade områdena med trafikseparering skapar stora obearbetade ytor.

Gunnared har idag en positiv utveckling. Invånarantalet är stabilt, kvarboendet ökar och bidrar till en allt större kontinuitet i bostadsområdena. Inflyttningen i Storås Ängar, byggandet av Salviaterrassen och planerna för Kryddhyllan visar på en expanderande bygg- och bosättningsvilja i stadsdelen.

Olika indikatorer visar att stadsdelen blir stabilare och mindre socialt belastad. Stadsdelens kostnader för försörjningsstöd och bidragsberoende minskar. Många står dock fortfarande utanför arbetsmarknad och olika välfärdssystem men tendensen är positiv. Utvecklingen av Gunnared som en resurs för Göteborg och Angeredes Torg som regionalt centrum måste fortsätta. Tillsammans är stadsdelarna Gunnared och Lärjedalen drivande för att säkerställa denna utveckling.

Stadsdelen har relativt få arbetsplatser i förhållande till antalet boende. Speciellt bör Angeredes Torg och områdena runt om detta utvecklas i riktning mot en mer allsidigt sammansatt bebyggelse. Målet är en blandstad där olika typer av bostäder och verksamheter samsas. Andelen svaga hushåll är hög och en förändring i riktning mot ett mer sammansatt bostadsbestånd är väsentlig.

Från Angeredes Torg kan man snabbt och enkelt ta sig till stan på 20 minuter med buss eller spårvagn. Förbindelserna mellan Angeredes Torg och omgivande arbetsområden och bebyggelseområdena i Gunnared och Lärjedalen, samt eventuellt Ale, bör däremot stärkas vad avser såväl kollektivtrafiken som biltrafiken. Vidare bör Angeredes Torg, för att kunna utvecklas positivt, ges en bättre anknytning till både det lokala och regionens överordnade vägnät.

Lokalt miljöarbete är ett viktigt medel för att stärka stadsdelens image och utveckla invånarnas samhörighet, självkänsla och initiativförmåga. Förutsättningarna för olika former av lokala ekologiska lösningar bedöms goda. Satsningen på Lärjeåns trädgårdar är ett bra exempel. För en breddning över stadsdelen kan det arbete som gjorts och pågår i Bergsjön vara en inspirationskälla.

De boende har alla nära till natur och vackra promenadstigar. I stadsdelsområdet finns en fantastisk natur med många sjöar och rika tillfällen till rekreation och friluftsliv som lockar besökare från hela Göteborg.

UTVECKLINGSTENDENSER OCH BEHOV

Stadsdelen Gunnared utvecklas på ett positivt sätt. Ökat kvarboende och stora insatser som gjorts av fastighetsägarna för att rusta upp bostadsområdena bidrar till en ökad stabilitet. Renoveringarna bidrar också till högre status och trivsel i området. De områden som byggts de senaste åren har blivit mycket omtyckta och har lett till en större vilja att investera i området. Många behov kvarstår dock. Efter en turbulent tid under 1980- och 90-talen har många nu rotat sig i stadsdelen och det är viktigt att bibehålla ambition, kvalitet och standard i boende och samhällsservice.

ATT LEVA I GUNNARED

Befolkning

Antal och åldersstruktur

År 2007 uppgick Gunnareds befolkning till 22 227 personer. Befolkningen i Gunnared har haft en liten men stabil ökning de senaste åren. Genomsnittsåldern är lägre än för Göteborg totalt. Många i befolkningen har utländsk bakgrund och det innebär att många länder, språk och kulturer finns representerade i stadsdelen. I Göteborg totalt är 19% av invånarna utländska medborgare eller har varit. I Gunnared är motsvarande siffra 46%.

Sociala förhållanden

Utvecklingen i Gunnared är mycket positiv för närvarande. Arbetslösheten har sjunkit och antalet människor som är beroende av försörjningsstöd har minskat stadigt de senaste åren precis som ohälsotalen. Gunnared utmärks dock fortfarande av faktorer som hög arbetslöshet, stort antal utländska medborgare, högt ohälsotal, många förtidspensionärer, låg inkomst- och utbildningsnivå. Gunnared har ett av Göteborgs lägsta valdeltagande och den socioekonomiska segregation som präglar Göteborg i stort är markant i stadsdelen Gunnared.

Skolorna i Gunnared är mycket bra på att utbilda ungdomar som behöver extra stöd. De skolungdomar som inte uppnår godkända betyg i grundämnena är oftast de som anlant till Sverige sent under sin skoltid.

Föreningsliv

Stadsdelens idrottsföreningar har alla en bred ungdomsverksamhet. Även etniska grupper med kultur som huvudsaklig verksamhet har föreningar i stadsdelen. Föreningslivet är dock ofta i behov av särskilt stöd för sin utveckling och föreningslivet är i många fall skört. Pensionärsverksamhet finns i ett fåtal föreningar. Föreningsråden i Gårdsten och Rannebergen har återetablerats i stadsdelen.

Kvarboende

Ett fungerande samhälle behöver sociala nätverk. Blir omflyttningen i området tidigt hög och pågår under lång tid byggs dessa aldrig upp. Kvarboende är en viktig faktor för stabiliteten i området och kan stimuleras ytterligare genom att ge förutsättningar för en boendekarriär i den egna stadsdelen. Det är därför eftersträvänsvärt att öka möjligheterna till fler markbostäder i nordost. Även andra alternativa boendeformer bör prövas.

Det är viktigt att känna delaktighet för att ta ett större ansvar. Nya synsätt och nya begrepp måste få chansen inom den traditionstyngda offentliga förvaltningen. Ökar de boendes medverkan och ansvarskänsla får det positiva följder också för samhället i stort.

Möjligheterna att göra bostadskarriär inom ett bostadsområde ökar också chansen för ett större kvarboende, som har ett starkt samband med bra skolor. Om föräldrarna känner osäkerhet kring skolans kvalitet kan det vara den avgörande faktorn för stabila barnfamiljer att besluta sig för att flytta. Skolorna måste istället bidra till att familjer etablerar sig i stadsdelen eller locka elever från andra stadsdelar dit. Skolor med extra resurser eller profilskolor är ett sätt att öka attraktiviteten.

Generellt får skolorna i Gunnared mycket höga betyg i de granskningar som Skolverket gjort.

Barnperspektivet

Barnperspektivet handlar om barns och ungas inflytande. Stadsdelen Gunnared vill och arbetar för att barnperspektivet alltid beaktas och efterfrågas i all planering som berör barn. Livssituationen ser olika ut för barn och unga i Göteborg och i Gunnared. I Gunnared där riskerna för utanförskap är påtaglig för många barn och unga, är insatserna extra viktiga för att uppnå barns och ungas delaktighet och inflytande.

Stadsdelsförvaltningen upprättar årligen ett barnbokslut som innehåller indikatorer som gäller barns och ungas levnadsförhållanden över tid. Det som återstår är att finna former för att föra en dialog med barn och unga om deras framtida förhållanden.

Trygghet

Ett nära samarbete mellan boende, bostadsföretag, kommunen och polis m. fl. har gjort att flera trygghetsskapande insatser sker i stadsdelen. Dessa följs regelbundet upp och omvärderas i olika samarbetsorgan, främst Gunnareds Brottsförebyggande råd för Trygghet och Hälsa. Genom trygghetsfrågor i olika enkäter följs den upplevda trygghetskänslan upp.

Lövgärdet och Gårdsten - omstrukturering i ett lokalt perspektiv

I Norra Lövgärdet revs under 1998 fem punkthus. Tidigare har ett flertal bostadshus rivits på Vaniljgatan 19. Detta gav en förändrad struktur i Lövgärdet med ett minskat antal boende och ett minskat underlag för skola och annan service. Å andra sidan minskade antalet outhyrda lägenheter och de boende kände att de totalt sett fått en bättre miljö. I förändringsprocessen har de boendes delaktighet varit viktig för att uppnå ett positivt slutresultat. Förändringen har utfallit väldigt väl. Området har i dag ca 6 800 invånare.

Gårdsten är ett av Göteborgs mest utsatta bostadsområden med ca 7 500 invånare. Många av de människor som bor här har ingen erkänd plats i samhället. Utanförskapet är stort vilket bland annat avspeglas i en hög arbetslöshet, hög andel socialbidragstagare och att elever lämnar skolan utan godkända betyg. För att skapa likvärdiga utgångspunkter för barn och ungdomar, bra levnadsförhållanden och ökat arbetskraftsdeltagande bland Gårdstensborna har det gjorts sammanhållna satsningar som utgår från individernas behov och intressen samt bidragit till att kraftigt höja områdets status. Tilltron har varit stark till Gårdstensbornas kompetens och förmåga att själva förbättra sin livssituation om de ges möjligheter att göra det.

I Gårdsten har ca 200 lägenheter på Salviagatan rivits för att ge plats för drygt 40 villor. Området har också ändrats genom att flera stora hus har terrasserats. I dag framstår Gårdsten

på många sätt som en förebild för hur samhället och de boende genom riktade, gemensamma satsningar kan styra utvecklingen på ett positivt sätt.

Kommunal service

Skola och utbildning

Alla kommunala förskolor inom stadsdelen är organisatoriskt integrerade med skolorna. Utbyggnad pågår kontinuerligt för att matcha ett ökande behov. I SDN-området finns totalt nio kommunala skolor. Skolan är i huvudsak organiserad så att eleverna går sina första fem skolår i närområdet. Till skolornas ansvarsområde hör också fritidshem, sexåringsverksamhet samt skolklubbar (eftermiddagsaktiviteter för 9-10åringar).

I Angered centrum finns Angeredsgymnasiet som i dag har ca 1 100 elever. Utifrån olika studieprogram kommer elever från hela Göteborg men även andra kommuner i regionen. De program som finns på Angeredsgymnasiet är attraktiva och skolan är uppskattad för att den stimulerar ungdomarnas passioner som incitament i skolarbetet.

Den kommunala vuxenutbildningen har förutom kurser inom gymnasieskolan även kurser inom grundskola samt SFI (svenska för invandrare). I Gunnared har sedan många år några studieförbund varit etablerade. Studieförbundens verksamhet är viktiga komplement i stadsdelens folkbildningsarbete.

I Angered finns för närvarande två lokala folkhögskolor. Det är Finska folkhögskolan i Gårdsten och Folkhögskolan i Angered. Båda är relativt sett ganska små men strävar efter att kunna expandera.

Individ- och familjeomsorg

Individ och familjeomsorgens viktigaste målgrupper är barn och ungdomar som far illa, missbrukare, bostadslösa samt personer som är beroende av socialbidrag för sin försörjning. Särskilda resurser har avsatts till förebyggande insatser för barn och ungdomar. Det finns tre fritidsgårdar inom SDN-området. Ungdomsverksamheten bedrivs i nära samverkan med närpolisen, skolorna, föreningslivet samt föräldrar och andra vuxna.

Äldreomsorg

Hemtjänstinsatserna består av serviceinsatser eller omvårdnad där fysiska, psykiska och sociala behov tillgodoses. Där behov finns tillhandahålls även s.k. trygghetstelefon. Andra former av bistånd är hemvårdsbidrag och anhöriganställningar där insatserna för den enskilde utförs av anhörig.

I Gunnared finns olika former av äldreboende anpassade efter den enskildes behov. Dessutom tillhandahålls korttidsboende bl.a. i form av avlastningsplatser. Gunnared har platser för äldreboende anpassade till behovet i den egna befolkningen. Några få platser säljs till andra stadsdelsnämnder. Detta följer den äldreomsorgsplan som gemensamt upprättats för de nordöstra stadsdelarna. Stadsdelens utbud av service till de äldre är väl tillgodosedd. Inom stadsdelen finns två äldreboende; ett i Angered centrum och ett i Lövgärdet. Servicen till de äldre i hemmen är anpassad till behoven.

Funktionshinder

Stadsdelen kan erbjuda råd och stöd till enskilda och familjer, gruppboendestäder och serviceboendestäder, daglig verksamhet i dagcenter och servicegrupper där personer med lindrig utvecklingsstörning får arbete och stimulans. Dessutom finns caféverksamhet, träffpunkter och habilitering, ledsagarservice och personlig assistans.

När det gäller personer med psykiskt funktionshinder finns ett uppdämt behov av framförallt boende med stöd. Gunnareds Gård är ett exempel på hur en träffpunkt och möjlighet till arbete kan bidra till rehabilitering av människor med psykiska funktionshinder.

Kultur och fritid

Angereds Kulturhus, Blå Stället, är stadsdelens nav i den lokala kulturen. Där finns också Angereds teater. Verksamhetens framtida utveckling och lokalernas utnyttjande diskuteras.

Inom SDN-området finns ett bibliotek. Det är beläget vid Angereds Torg och är stadsdelsbibliotek med tillgång till IT och tidskrifter på olika invandrarspråk. För elever i grundskolan bedrivs en kulturskola som eftermiddagsverksamhet. Den erbjuder ett stort antal aktiviteter inom musik, hantverk, kultur m.m. Stimulans av kultur-, mötes- och föreningsliv är en avgörande del i utvecklingen av stadsdelens inre liv. Att åstadkomma arenor för människors möte är en viktig angelägenhet för stadsdelens invånare och dess beslutsfattare. Högst på prioriteringslistan står en kombinerad is- och simhall i Angereds centrum. I stadsdelen finns samlingslokaler som hyrs ut till förenings- och konferensverksamhet. Samlingslokalerna är också en basresurs för det lokala kulturutbudet.

Övrig offentlig service

Polis och brandstation finns i anslutning till Angereds Torg. Det finns två vårdcentraler i stadsdelen, som planeras bli delar av ett mer utvecklat vårdcentrum i Angereds Närsjukhus. Polis, försäkringskassan och arbetsförmedlingen är lokaliserade till Angereds Centrum. Även skatteförvaltningen avser att etablera sig i samma lokaler som Försäkringskassan.

Folkhälsoarbete

Folkhälsoarbete är baserat på lokalt engagemang. Drogförebyggande arbete, livsstilsfrågor och trygghet är huvudfrågor. I folkhälsoarbetet finns både insatser för att förbättra folkhälsan generellt och insatser riktade till grupper med den sämsta hälsan.

Brottsförebyggande rådet för trygghet och hälsa är ett exempel på lokalt engagemang. En stor del av arbetet i de lokala områdesgrupperna koncentreras kring gemensamma lösningar och aktiviteter för ungdomar.

Kommersiell och övrig service

För stadsdelens utveckling är en allsidig och väl fungerande service av avgörande betydelse. Det är också viktigt att anpassa utbudet till befolkningens varierande önskemål. För olika grupper är tillgången på närservice i form av post, bank, apotek, vårdcentral och dagligvarubutiker av särskild vikt. Det är därför viktigt att slå vakt om Angereds Torg som regionalt centrum och områdestorgen för närservice till invånarna.

Detaljhandel

En allsidig och väl fungerande service inom samtliga sektorer är en förutsättning för den framtida utvecklingen. Tillgången på närservice är av särskild vikt inte minst för barnfamiljer, äldre och funktionshindrade. Dessa funktioner håller dock i stor utsträckning på att försvinna från de lokala torgen. Tendensen har varit att serviceutbudet oftast har flyttats till Angereds Torg. Detta skapar längre resor och utarmar lokaltorget som mötesplats.

Angereds Torg är navet för stadsdelens kommersiella serviceutbud. Där finns post, bank, apotek, vårdcentral, systembolag, ett stort och varierat utbud av restauranger och andra serveringar, livsmedels-, kläd-, TV- och mediabutiker m m. Genom stora ombyggnader de senaste åren är tillgängligheten god även för handikappade.

Stadsdelsutveckling

Samarbetet för att skapa kompletteringsbostäder, nya arbetsplatser samt för etablering av handel och offentlig service i Gunnared fortsätter. Samarbete med bl.a. Lärjedalen, Business Region Göteborg, näringslivet och fastighetsägare prioriteras. För detta har en gemensam målbild fastställts i Gunnared och Lärjedalen. Målet är att Angered ska utvecklas till en attraktiv och långsiktigt hållbar del av Göteborgsregionen. Angereds Torg skall bli till en central mötesplats med hög tillgänglighet där handel och annan besöksintensiv verksamhet har samlats. De bostadsnära torgen ska vara komplement.

De allmänna kommunikationerna är väl utbyggda med såväl spårvagns- som busslinjer. Turtäthet och åktider gör att kommunikationerna till och från området är bland de snabbaste i Göteborg. Omstigningsfrekvensen bland passagerarna vid Angereds Torg gör den till en av Göteborgs största kollektivtrafikplatser.

UTVECKLINGSTENDENSER OCH BEHOV

Stadsdelen Gunnared utvecklas på ett positivt sätt. Unga människor har stadsdelen som sin hembygd. Får de möjlighet att etablera sig och göra boendekarriär bidrar det till att Angered får en ökad attraktivitet. Gjorda upprustningar och visade ambitioner vad gäller inre och yttre boendemiljöer har gett en god bas för stadsdelens fortsatta utveckling. De lyckade renoveringar och de attraktiva områden som byggts är en bra grogrund för ytterligare förtätning.

Offentlig och privat service tenderar att koncentreras till Angereds Torg. Det är viktigt att bevaka utvecklingen så att service till de boende säkerställs.

Näringslivet i Gunnared**ARBETSOMRÅDEN**

Arbetslösheten är genomsnittligt högre i Gunnared än i Göteborg. Antalet lokala arbetsplatser räcker inte till för de yrkesverksamma. Utpendlingen är därför högre än inpendlingen. Många lokala arbetstillfällen finns i huvudsak i den offentliga förvaltningen.

Företagen i Gunnared är främst etablerade i industriområden vid Spadegatan och Råvebergsvägen. Dessutom utgör Angereds Torg och andra lokala stadsdelscentrum mindre arbetsplatser. I Gunnared finns ett fåtal större företag. Ett antal Volvoföretag har kontor i

stadsdelen. BodyCote Värmebehandling AB har sitt huvudkontor och en ytbehandlingsanläggning i området.

NÄRINGS- OCH UTVECKLING

Etableringsviljan i Gunnared har tidigare varit låg. Trots tillgång på planerad mark och god marknadsföring har många försök att få hit nya företag ofta misslyckats. En viss förändring har dock setts de senaste åren och med bättre infrastruktur för genomfartstrafik kan denna positiva förändring accentueras. Småföretagandet har börjat sätta fart och ger allt fler jobb. Mark och lokaler behövs för fortsatt utveckling.

Stadsdelsnämnderna Gunnared och Lärjedalen tillsammans med det lokala näringslivet har gemensamt tagit initiativ till att samarbeta kring utvecklingen i nordost. Gemensamt har man skapat organisation för en kommande utvecklingsprocess i syfte att tillskapa morgondagens Angered i ett tillväxtperspektiv och med syfte att lösa helheten och delarna genom att samordna olika perspektiv. I Styrgruppen för Vision Angered, fattas inga beslut, utan de olika aktörerna informerar varandra om vad som är aktuellt.

Utvecklingstendenser och behov

Företag har åter börjat etablera sig i Gunnared. En stor utveckling har skett med småföretagsetableringar. Det är viktigt att det finns fysiska förutsättningar för entreprenörsetableringar.

Det mellan stadsdelsnämnderna i Gunnared och Lärjedalen samt det lokala näringslivet gemensamma utvecklingsarbetet ger en unik samsyn på stadsdelens utveckling. Angered och Angered's Torg behöver utvecklas för att konkurrera och stärka sin ställning som regionalt nav i nordöstra Göteborg. Samarbetet kring Angered's utveckling behöver fortsätta.

Planer och program för fortsatt byggnation av bostäder med annan upplåtelseform än hyresrätt tas nu fram för hela Angered. Detta sker inom ramen för uppdrag till kommunens tekniska förvaltningar men i god samverkan med stadsdelarna Lärjedalen och Gunnared.

Befolkningen i Gunnared är förhållandevis ung med många barn och få äldre. Flyttningen till och från området har minskat och frekvensen får idag uppfattas som stabil och mer normaliserad.

Förvärvsfrekvensen i stadsdelen fortsätter att öka och uppgår vid årsskiftet 2005/2006 till 56 % (Göteborg 73 %), samtidigt som antalet bidragsberoende hushåll fortsatt att minska. Andelen familjer med försörjningsstöd var 23 % (Göteborg 7,6 %), vid årsskiftet 2005/2006.

År 1997 var motsvarande siffror för Gunnared: Förvärvsfrekvensen 48,8 % (Göteborg 64,4 %). Andelen familjer med försörjningsstöd var 28,8 % (Göteborg 12,3 %)

Öppen arbetslöshet okt 2007 var 5,1 % och för Göteborg totalt var den vid samma tid 2,9 %.

Fler människor har gått från försörjningsstöd till egen försörjning. Särskilt positivt är minskningen av antal långtidsberoende. Det är dock fortsatt många ungdomar som uppstår försörjningsstöd men gruppen långtidsberoende ungdomar är mindre än under samma period föregående år.

Ungdomscentrum som drivs i samverkan med Lärjedalen och Arbetsförmedlingen förnyas och utvecklas bl.a. med stöd av Samordningsförbundet. Genom stadens satsning på arbete till ungdomar och olika projekt bedöms antalet ungdomar i behov av försörjningsstöd inte öka.

För målgruppen försörjningsstödsberoende i sin helhet fortsätter arbetet med särskild satsning på långtidsberoende. I samverkan med SDN Lärjedalen och AF fortsätter Jobbhörnet, som arbetar med att människor snabbt får hjälp till arbete eller utbildning i stället för försörjningsstöd.

Flyktingmottagandet i Göteborgs uppdrag är att erbjuda varje nyanländ flykting med uppehållstillstånd en introduktion till det svenska samhället. Från 2008 är flyktingmottagande samordnat med övrig introduktion av nyanlända invandrare i en för nordöstra Göteborg stadsdelsövergripande organisation. Under 2007 har enheten i Angered även arbetat fram lokala, konkreta och mätbara mål för introduktionen. Ett stort område som flyktingenheten idag arbetar med är motivation och introduktion till utbildning, arbete och yrkesvägledning där samverkan sker med bl a vuxenutbildningsförvaltningen och arbetsförmedlingen.

STG (Samverkansteam Gunnared) bestående av socialsekreterare, specialpedagoger och kurator arbetar för elever från förskoleklass till år 9 som riskerar att hamna i eller är i socialt utanförskap. I de integrerade verksamheterna arbetar socialsekreterare och pedagogisk personal sida vid sida. Det ger dels kunskap om varandras kompetens och ansvarsområden dels en möjlighet till spridning av god samverkan mellan skolan och IFO. Genom delvis gemensam kompetensutveckling får man också en gemensam plattform.

Samverkan i strukturerad form äger sedan 2006 rum inom SSP (Skola, Socialtjänst, Polis). Styrgruppen arbetar med hela Angered som perspektiv; skolcheferna, IFO-cheferna och polischefen sammanträder ca 4 ggr/år för strategiska och övergripande frågor medan den operativa SSP-gruppen som behandlar frågor på grupp- och individnivå träffas varannan vecka. I den ingår rektorer, enhetschefer inom IFO, enhetschef Fritid och polisbefäl.

VästBus-samarbetet ger gemensamma riktlinjer för kommunerna och regionen i Västra Götaland om samverkan avseende barn och ungdom med sammansatt psykisk/psykiatrisk och socialproblematik. Stadsdelsförvaltningen är engagerad i denna samverkan.

Pilen-skolorna bedrivs i samverkan mellan IFO, skolan och Vingagymnasiet. Kring varje elev anordnas nätverksmöte för tillvaratagande av de resurser som finns hos eleven och såväl det professionella som det privata nätverket.

Barn och ungdomars möjligheter att klara grundskolan har förbättrats genom att förskolan och skolan idag arbetar med väl genomtänkta rutiner, ändamålsenliga metoder och med ett förhållningssätt som uppmuntrar och bejaktar elevernas flerspråkighet. Ett nytt språkutvecklingsprogram har arbetats fram tack vare storstadssatsningen. Arbetets namn är ”utvecklingsplan för interkulturellt och flerspråkigt arbete i förskola och skola i Gårdsten” och innehåller beskrivning av mål, strategier och plan för fortsatt utvecklingsarbete. En omfattande satsning har skett på Gårdstens språkutvecklingsprogram. Så gott som all pedagogisk personal i förskola och skola har genomgått utbildning. Resultaten av satsningen på kompetensutveckling är ökad kunskap och medvetenhet om att undervisa i flerspråkiga miljöer.

Ett samarbete har inletts mellan stadsdelen och kommunens skolutvecklingsenhet samt myndigheten för skolutveckling. Syftet är att omhänderta resultat och erfarenheter av utvecklingsarbetet inom förskola/skola.

Det interkulturella och flerspråkiga arbetssätt som nu införts har visat sig vara av stor betydelse för elevernas studieresultat. Metoder för regelbunden uppföljning av barnens språkutveckling har arbetats fram och genomförs idag i stor omfattning. Föräldrasamverkan har utvecklats och föreningslivet tar ett stort ansvar för eftermiddags- och kvällsverksamheten inom ramen för bl a "Skolan mitt i byn".

En utveckling har skett av föreningslivet i Gårdsten, mycket tack vare bildandet av Gårdstens Internationella Föreningsråd. Föreningsrådet har tagit på sig arbetet med att organisera och genomföra de verksamheter som rymms inom åtgärden "Skolan mitt i byn".

Tillgång till mötesplatser och träffpunkter behövs för att föreningslivet ska kunna utvecklas och för enskilda boende att mötas och ordna aktiviteter. Internationella skolan i Gårdsten kommer även fortsättningsvis att upplåta skolans lokaler. I den stora ombyggnation och upprustning av skolans lokaler som sker under 2007/2007 görs stora anpassningar just för detta ändamål och syftet är att få in föreningar och medborgare i skolans lokaler på kvällar och helger. I Lövgärdet planeras just nu för öppnande av skolan kvällstid för föreningsaktiviteter.

Brottslighet som rör skadegörelse, stöld och inbrott har minskat kraftigt under 2000-talet. Detta är till mycket stor del beroende på lokala satsningar av bostadsföretag, polis och samhälle i samverkan. Denna utveckling bevakas noga och ett gott samarbete för områdets utveckling har skapats.

Åtgärder för att minska den faktiska brottsligheten och att öka tryggheten sker i samarbete mellan bostadsföretag, polis, socialtjänst, skola, föreningsliv m fl. Detta samarbete har gett gott resultat. I stadsdelen finns dels Gunnareds råd för Trygghet och Hälsa men även fyra lokala trygghetsgrupper, ett i varje område.

Analys av Gunnareds utveckling

Styrkor

Göteborgs kommuns beslut att samla sitt bostadsbestånd inom Framtiden-koncernen för kraftsamling och upprustning i området är nog den enskilt starkaste resursen för säkerställande av kontinuitet av Gunnareds framtida utveckling. Framtiden-koncernen kan utifrån sitt uppdrag agera mer områdesinriktat utifrån sitt perspektiv på Gunnareds utveckling. Den fysiska upprustningen av Framtiden-koncernens bostadsområden samt nybyggnation av radhus och egnahem har inneburit att områdets attraktionskraft ökat och att de boende känner ökad trivsel och trygghet.

En ung och ännu ej fullt utvecklad och exploaterad befolkning är kanske den andra stora styrkan som finns i Gunnared. Det finns en rejäl arbetskraftsreserv i Gunnared och i takt med att allt fler får arbete och bryter sitt beroende av försörjningsstöd så kommer stadsdelens befolkning att ta för sig och kräva mer av samhället, skolan och boende. Dessa krav kommer

då att ställa krav på ansvarstagande och när denna boom kommer är den en otrolig styrka för Gunnared.

Stadsdelsnämnden har ett perspektiv av hela stadsdelens behov och därmed hänsynstagande genom sitt ansvar för ett större och vidare område, både geografiskt men även verksamhetsmässigt. Stadsdelsnämnden gör nu satsningar för att försöka följa och styra utvecklingen till den vision för Angered som gemensamt satts upp av stadsdelsnämnderna i Gunnared och Lärjedalen. Gunnareds utveckling är en av grundpelarna i denna satsning på "Vision Angered". Underifrånperspektiv och boendedialog har bidragit till ökat engagemang bland boende och större medverkan och delaktighet från föreningar bl a inom ramen för "Skolan mitt i byn".

Nu pågående nybyggnation och ombyggnation i Gunnared har gett en fantastisk framtidstro och den tillvaratas på flera sätt. Viktigast är då att boende som är etablerade i arbetsliv och samhälle ser och upplever att det finns en tillväxt i sitt eget område.

Svagheter

Förvaltningens uppfattning om svagheter är naturligtvis färgad av stadsdelen uppdrag men uppfattningen är att skolans uppdrag och fortsatta utveckling är avgörande för stadsdelen. Även möjlighet till kvarboende och boendekarriär är viktiga faktorer för stadsdelens utveckling. I ett så utsatt område som Gunnared är detta avgörande faktorer för områdets vidare utveckling.

Den kommunala grundskolan är i dag utsatt p g av elevtalsförändringar och har tuff konkurrens från fristående skolor som inte har samma grunduppdrag att vara sista utpost vilket den kommunala skolan har. Skall stadsdelen Gunnared utvecklas måste skolan värnas, utvecklas och fortsätta satsas på.

I Gunnared finns ett många gånger svagt och bräckligt traditionellt föreningsliv. Den internationella mångfald som finns i området nås inte alltid av den "svenska" folkrörelsekulturen. Stadsdelsnämnden i Gunnared har tagit ett omfattande initiativ att försöka utveckla och stimulera utveckling av ungdoms- och boendeinitiativ oaktat organisationsform. Gårdsten är kanske den del av Gunnared som behöver detta initiativ mest.

Det är fortfarande brist på arbetsplatser i Gunnared även om stora insatser och etableringar skett. I anslutning till Gårdsten planeras nu ett nytt verksamhetsområde längs Råvebergsvägen. De flesta arbetsplatserna i Gunnared finns traditionellt inom ramen för offentlig förvaltning. Det är viktigt att värna om dessa arbetsplatser.

Dialogen med de boende i området kan utvecklas ytterligare. Dialog och demokratiutveckling kan ske på många sätt. Detta kan ske genom temamöten, webbforum, föreningsträffar, samverkan kring gemensam utveckling m m. Stadsdelsnämnden i Gunnared har tagit initiativ till olika former av forum för dialog i budget för 2008.

Möjligheter

En fortsatt satsning på kompletteringsbebyggelse genom nybyggnation och kanske upplåtelse av befintliga bostäder i annan form ger förutsättningar för att etablera nya boende i området med större och förmodligen också andra krav än i dag. Om egenförsörjningsandelen i området

ökar så kommer det per automatik att innebära att fler ställer krav på plats i förskola. Vidare är det viktigt att möta behoven av en god skola, lokal service, mötesplatser, föreningar och kultur m m. Denna utveckling är den bästa möjligheten för Gunnareds utveckling just nu.

Inom ramen för ett mellan stadsdelarna i Angered gemensamt projekt kallat Vision Angered har fastställts strategier för åstadkommande av tillväxt i Angered. Detta innebär strategier för åstadkommande av tusentals arbetsplatser och boenden i Angered. Gunnared är med sin utveckling är ett av de områden som har en stor potential för att bli en bärande del av detta arbete. I anslutning till befintlig bebyggelse i Gunnared finns mark för exploatering på lång och kort sikt. Infrastrukturen finns och kan utvecklas, detta gäller även kollektivtrafiken.

Stadsdelsnämnden i Gunnared har tagit fram en plan för expansion i förskoleplatser. Dels för att tillgodose dagens behov men även för att kunna tillgodose den behovsnivå som en ökad förvärvsfrekvens kräver. Ambitionen är att Gunnared skall kunna möta ett behov av 85 % deltagande i barnomsorgen. Expansionen under 2008 och 2009 sker till största del i Gårdsten.

Den kommunala skolan i Gunnared har varit utsatt ända sedan området byggdes. Ständig nyinflyttning av nyanlända flyktingbarn har under de senaste tjugo åren gett en daglig utmaning till skolans pedagoger. Satsningen på interkulturellt och flerspråkigt arbetssätt samt bibehållande av resurser ger förväntad effekt på elevernas studieresultat så att resultatnivån kan höjas ytterligare.

Hot

Största hotet mot Gunnareds utveckling är nog att konjunkturen vänder så mycket så att försörjningsgraden minskar och bostadsbyggandet minskar. Erfarenheten visar att när konjunkturpendeln vänder, då vänder den först och slår mest i utsatta områden. Även om nu Gunnared har börjat sin klättring mot en bättre social struktur så är stadsdelen fortfarande oändligt sårbar.

Skolans utveckling är det näst största hotet. Alla barn behöver sin del av undervisningen för att utvecklas som individer. Om inte tillräckliga resurser och stöd kan ges till nyanlända barn och ungdomar kommer det att tära på möjligheterna att ge god och stimulerande undervisning till barnen i Gunnared. Alternativ för föräldrarna är då att antingen flytta eller flytta sina barn till skolor i annan del av Göteborg. Båda alternativen är nederlag för ett område som vill utvecklas och normaliseras på alla sätt.

Strategier för Gårdstens utveckling

De erfarenheter stadsdelen lägger till grund för det fortsatta storstadsutvecklingsarbetet inom ramen för LUA-avtalet är främst:

- Att i samverkan med bostadsbolag, andra myndigheter, näringslivsföreträdare, föreningar och boende samt ungdomar m fl ange gemensamma mål för områdets utveckling.
- Att i dialog med bostadsbolag, andra myndigheter, näringslivsföreträdare, föreningar och boende samt ungdomar m fl Gunnared s boende och de som verkar i Gunnared ta fram en strategi för målens genomförande.

- Tillgång till information och kunskap är centrala delar för att invånarna ska delta och kunna påverka. Den mest effektiva vägen att informera är genom ”mun till mun” - metoden. Fastighetsägarna, förskola/skola och föreningsrådet är de viktigaste länkarna för denna information i området.
- Att se till att alla insatser dels ryms i ett större sammanhang och dels att redan från börja diskutera resultatmål för att kunna följa upp insatsen.
- Göra lokala analyser för bättre utnyttjande av gemensamma resurser
- Fortsatt satsning på den kommunala skolan i Gunnared och dess satsning på interkulturellt och flerspråkigt arbetssätt
- Att tillvarata erfarenheter och metoder från storstadssatsningen
- Att stimulera till lokalt ansvarstagande och inflytande bl a via den lokala skolstyrelsen vid Internationella skolan i Gårdsten

Vision - Angered i ett tillväxtperspektiv

Stadsdelsnämnderna i Gunnared och Lärjedalen har nu ställt sig bakom målen och visionerna för Vision Angered – *Angered i ett tillväxtperspektiv*

Vad är Vision Angered – *Angered i ett tillväxtperspektiv*?

Det handlar om att ange mål – kvantitativa respektive kvalitativa för Angered totala utveckling de närmaste 10 åren. Vi pratar då om människor, bostäder, företag, infrastruktur, mångfald, trygghet, ekologi, kretslopp, miljöer och kulturer, etc. vilka alla hör samman i en kontext kring begreppet ”Vision Angered – Angered i ett tillväxtperspektiv”.

Varför Vision Angered – *Angered i ett tillväxtperspektiv*?

Med avstamp i historien om Angered tillblivelse, upp- och nedgångar, med- och motgångar är det nu dags att ta tillvara den investering i infrastruktur och mark som ligger som en bara delvis använd resurs i Göteborg. De flesta förutsättningar finns i Angered - nu skall de bara slipas till och stimuleras.

Hur lyckas med Vision Angered – *Angered i ett tillväxtperspektiv*?

- Alla måste ha samma gemensamma mål och strategier.
- Arbetet med att förverkliga Vision Angered i ett tillväxtperspektiv måste ske i samverkan. Alla berörda, inte bara i Angered utan även i staden, måste sträva tillsammans mot de gemensamma målen. (Se Vision Angered! Där har detta arbetssätt lyckats.)
- Alla måste ha ett gemensamt tidsperspektiv. Det tar tid att förverkliga mål och det fordras ett långsiktigt arbete – tillsammans.
- Det måste finnas idé-/visionsbärare i 15 år.

Mål för Vision Angered – *Angered i ett tillväxtperspektiv*

Övergripande mål

- Angered ska vara en integrerad del av Göteborg som bär sin del av samhällsutvecklingen och ekonomin

Mål

- 70 000 invånare i Angered år 2020 (f n 45 000)

- 7 000 nya bostäder i bostadsrätt och egnahem år 2020
- 5000 nya arbetsplatser i Angeredsområdet år 2020
- En förvärvsfrekvens som motsvarar Göteborgssnittet
- Stadsdelar där barnen lämnar skolan med uppnådda kunskapsmål lika med Göteborgssnittet
- Trygga stadsdelar – tryggast i Göteborg
- Stadsdelar fyllda med ansvarstagande i form av delaktighet och föreningsliv större än Göteborgssnittet
- Folkhälsa enligt Göteborgssnittet

Medel för Vision Angered – Angered i ett tillväxtperspektiv

Angered/nordöstra Göteborg hämmas i dag utvecklingsmässigt av att de två största korsande infrastrukturella vägarna, leden mellan Gårdstensbron till Partille samt Gråbovägen, är otillräckliga för att kunna ta tillvara alla Angereds resurser. De är också otillräckliga för att kunna skapa det hållbara samhälle som målen i Vision Angered i ett tillväxtperspektiv står för.

En snar utbyggnad av infrastruktur enligt ovan ger förutsättningar för att kunna skapa en utbyggnad av attraktiva områden för industri och handel och utbyggnad av attraktiva områden för boende samt attraktiva service och mötesplatser i dessa utbyggnadsområden.

Om föreslagen infrastrukturell utbyggnad inte sker är det stor risk att Angered kommer att kvarstå som en del av Göteborg som inte bär sin del av tillväxten.

Vision Angered i ett tillväxtperspektiv sätter även upp kvalitativa mål. En förutsättning för att bli attraktiv som plats att arbeta, leva och bo är att det även erbjuds en god kommunal kvalitet i all service. Det skall även finnas möjlighet till aktivt boende, bostadsnära torg och mötesplatser, goda kommunala anläggningar och skolor m.m. Detta är en utmaning som ställer stora krav på stadsdelarnas organisationer.

Hållbar utveckling och integration

De mål som nu sätts upp för Vision Angered i ett tillväxtperspektiv ska anpassas till en hållbar utveckling, ekonomiskt, socialt och ekologiskt. I ett framtida arbete för en hållbar ekonomisk tillväxt, med skapande av ny nödvändig infrastruktur, etablering av nya verksamheter och byggande av nya bostäder, skall de sociala och ekologiska aspekterna få samma vikt. Skolor där eleverna uppnår kunskapsmålen, stadsdelar som känns trygga och där människor vill vara delaktiga i samhället kan bidra till att utvecklingen i Angered blir socialt hållbar. För att uppnå en ekologiskt hållbar utveckling krävs att alla parter, företag, verksamheter och boende m.fl., tar ett gemensamt ansvar för att miljömässig hänsyn tas i alla insatser. Det handlar exempelvis om en utbyggd kollektivtrafik och att framtida exploateringar strävar mot ekologiskt byggande med klimatanpassade energilösningar samt att man värnar om att bibehålla de väsentliga grönstråken.

Angeredsbor vill göra samma boendekarriär som andra göteborgare. Genom att skapa attraktiva hållbara boende och verksamhetsmiljöer så kan alla välja att bosätta sig eller etablera företag/arbete i ett område där de tror på helheten. Denna helhet skall etableras i Angered bland annat genom Vision Angered i ett tillväxtperspektiv!

Vision Angereds tillväxtperspektiv på integration är att Angered skall vara ett genomsnitt av Göteborg.

Partners

Två stadsdelar klarar inte själva att genomföra Vision Angered i ett tillväxtperspektiv. De kan vara ”motorer” men saknar mandat i många för Angered utveckling strategiska frågor. Ett antal partners måste till. Dessutom måste arbetet med Vision Angered i ett tillväxtperspektiv bedrivas med så hög kvalitet att kommunledningen kan ge sitt nödvändiga stöd.

Partners som förutom SDN Gunnared och Lärjedalen samt Business Region Göteborg förväntas delta är: Trafiknämnden, Byggnadsnämnden, Fastighetsnämnden, Förvaltnings AB Framtiden, Byggmästarföreningen i Göteborg, Länsarbetsnämnden, HSN 12, näringslivet i Angered, föreningar och privata förvaltare.

Ett första steg är att snarast bjuda in till samarbetsforum för att hantera Vision Angered i ett tillväxtperspektiv.

Utmaningar

Stadsdelarnas egna organisationer skall i samverkan med alla partners orka bära visionen för Vision Angered i ett tillväxtperspektiv och genomföra målen.

För att kunna genomföra Vision Angered i ett tillväxtperspektiv så behövs en dialog med berörda parter om stadens infrastrukturprioriteringar samt översiktsplaneringens prioriteringar vad gäller områden för bostadsexploatering och företagsetablering.

Infrastruktur - trafik

Angered tillhör göteborgsregionens inre del och har goda förutsättningar för såväl nyetableringar av företag som utvecklingsmöjligheter för de befintliga. Detta förutsätter dock att målmedvetna investeringar görs i infrastrukturen. Förbindelsen mellan Angered bron och E20, genom Norrleden, måste påskyndas för att Angered ska bli attraktivt för nyetableringar. Gråbovägen, som har en stor betydelse för såväl kollektiv- som biltrafik, måste förstärkas för att utbyggnadspotentialen på ca 1100 bostäder kan möjliggöras. Dessa åtgärder är viktiga för att bemöta nuvarande trafiksituation i Angered och helt avgörande för att möjliggöra den kommande utvecklingen.

Göteborgs nordöstra stadsdelar har en bristfällig koppling till det övergripande nätet av trafikleder. En ny diskussion om vägförbindelserna mellan Angered och Bergsjön-Partille bör göras för att möjliggöra en optimal infrastrukturlösning.

I översiktsplanen ÖPXX nämns Angered Centrum som en av fem knutpunkter för kollektivtrafik. I det fortsatta arbetet med utvecklingen av Angered är det viktigt att förutsättningar skapas för utökad buss- och spårvagnstrafik. I utredningen K2020 pekas på utvecklingsmöjligheter för kollektivtrafiken i Angered-Bergum.

Dialog och möte med boende och verksamma

Stadsdelarna behöver också snarast börja föra en dialog med de boende i Angered om hur de skall kunna nå målen i Vision Angered i ett tillväxtperspektiv. Dessa mål är viktiga att processa under förändringsarbetets gång.

Lokala mål för Gunnareds utveckling

Det övergripande målet för storstadssatsningen är att bryta den sociala, etniska och diskriminerande segregationen. De huvudsakliga målområdena är då precis som tidigare;

- Sysselsättning, försörjningsstöd och vuxenutbildning
- Språkutveckling och skolresultat
- Lokalt utvecklingsarbete – demokratisk delaktighet, trygghet och trivsel samt förbättrad folkhälsa

Konkretioner på detta i Gunnared:

Barn och unga:

- Andelen barn och unga som deltar i fritidsaktiviteter/föreningsliv i Gunnared ska öka.
- Antalet godkända elever i svenska, matematik och engelska ska öka.
- Stadsdelens elever och lärare ska få arbeta i lugn och ro i en god pedagogisk arbetsmiljö. Förvaltningen ska medverka till det genom utveckling av lokaler, språklig miljö och sociala relationer i stadsdelens skolor.
- Vidta åtgärder som förebygger mobbningen i Gunnareds skolor
- Andelen ungdomar i Gunnared som engagerar sig i föreningslivet och blir ledare ska öka.
- Barn i förskolan som inte har svenska som modersmål, skall erbjudas modersmålsträning.
- Förvaltningen skall arbeta utifrån FN:s Barnkonvention och de slutsatser som finns i Gunnareds barnbokslut.
- I samarbete med föreningslivet ska våra skolor öppnas på kvällar och helger för att erbjuda tränings- och fritidsaktiviteter.
- Stärka föreningarnas organisation och ledarskap genom att koppla en stödresurs, en samordnare, till föreningarna. Samordnaren ska dels hjälpa föreningarna med struktur- och organisationsförbättring, dels utveckla utnyttjandegraden av social ekonomi i Gunnared.
- Samarbetet mellan socialtjänst och skola ska ytterligare förstärkas.

Vuxna:

- Antalet långtidsbidragsberoende, framför allt unga vuxna, ska minska
- Vi vill den stärka den fria debatten inom olika verksamhetsområden i stadsdelen genom att återuppta temakvällar två gånger per år.

- Gunnareds stadsdel bör ha egen tidning som vänder sig till befolkningen i stadsdelen.
- Människor har behov av att kunna försörja sig själva och forma sitt eget liv, därför ska försörjningsstödet och arbetslösheten minska.
- Många medborgare söker bostad, därför ska det byggas nya bostäder under 2008 och framåt.

Äldre:

- Förvaltningen bör upprätta kontakter med de större språkgrupperna i stadsdelen och informera dessa grupper om äldreomsorgen på respektive språk.
- Förvaltningen ges i uppdrag att under året redovisa hur arbetet med inflytande, sociala aktiviteter och trygghet inom hemtjänsten utvecklas och dokumenteras.
- Äldre göteborgare har behov av mänsklig samvaro, därför ska äldres möjligheter att vistas ute och delta i sociala aktiviteter öka.
- Utredda inriktning och förutsättningar för framtida boende för äldre i Gunnared

Mångfaldsarbete

- För att omsätta kunskap till handling ska chefers och nyckelpersoners kunskaper i genusfrågor öka.

Miljöarbete

- El-effektiviteten ska öka.
- Förbrukningen av fossila bränslen ska minska.
- Andelen miljömåltider som kommunen serverar ska öka.
- Göteborgarna vill ha en ren och trygg stad, därför ska nedskräpningen i Göteborg minska.
- Miljön ska förbättras i Göteborg genom att resande med kollektivtrafik och cykel ska öka i förhållande till biltrafiken.

Exempel på insatser för Gunnareds utveckling

Samverka med dels alla parter och dels de boende i Gunnared. Hitta nya former för denna samverkan inom ramen för storstadssatsningen.

Ta fram gemensamma mål för utvecklingsarbete. Skapa kontinuitet i genomförande.

Internationella Skolan i Gårdstens ombyggnad som påbörjades ht 2007 och blir klar inför höstterminsstarten 2008.

Fortsatt satsning på byggnation av bostäder i stadsdelen Gunnared för möjliggörande av boendekarriär i närområdet.

Aktivt stödja utveckling av byggnadsnämndens förslag till program för verksamheter. Dels programmet för verksamheter och bostäder längs Råvebergsvägen. Ett program för ett planerat verksamhetsområde kallat ”söder om Gårdsten” kommer som förslag under våren 2008.). Båda dessa förslag ger goda förutsättningar för etablering av olika former arbetsplatser.

Fortsätta det goda samarbetet med Arbetsförmedlingen för att få ut Gunnaredsbor i arbete.

Utveckla förenings- och organisationslivet i Gunnared.

Stimulera till demokratiutveckling och ansvarstagande – både bland ungdomar och vuxna.

KOMMUNGEMENSAMT

Utgångspunkter

Stadens arbete för att förbättra levnadsvillkoren för invånare i utsatta stadsdelar och motverka segregationen har kunnat förstärkas genom storstadssatsningen och gemenskapsinitiativet URBAN II. Pågående insatser har utvidgats och nya åtgärder har kunnat initieras, metodutveckling har skett samt tillfälle har getts till kunskapsutbyte med andra städer i Sverige och Europa.

Merparten av utvecklingsarbetet sker idag liksom tidigare inom ramen för kommunfullmäktiges budget. Exempel på sådana insatser som anknyter till de storstadspolitiska målen är sysselsättningsåtgärder för ungdomar och utländska medborgare, introduktionsinsatser för flyktingar och nyanlända invandrare, där verksamhetsförlagd svenskutbildning innebär praktik och mer kontakt med arbetsliv, insatser för att minska långtidsberoende av försörjningsstöd, mångfaldsarbete i stadens verksamheter, trygghets- och brottsförebyggande arbete samt insatser för att stärka stadsdelarnas attraktivitet genom bl a fysisk upprustning och förbättrad offentlig och kommersiell service. Arbetet sker som oftast i nära samverkan mellan kommunen, statliga myndigheter, hälso- och sjukvård, näringsliv, föreningsliv, boende m fl.

Framgångsfaktorer

De framgångsfaktorer som både verksamhetsföreträdare och externa utvärderare har identifierat av hittillsvarande utvecklingsarbete och som bygger på såväl kommunens ordinarie insatser som erfarenheter av storstadssatsningen och Urban II är:

- *Attraktiva stadsdelar*
Flersträngade insatser såsom fysisk förnyelse, tillväxtskapande insatser i kombination med sociala insatser.
- *Arbete och kompetensförsörjning*
Ett individuellt förhållningssätt i kombination med matchning/coachning, utbildning och

arbetsmarknadsåtgärder ger resultat. Viktigt att vi tänker mer utifrån målgrupp och inte utifrån verksamhetens behov. Länka olika utbildningsformer i en sammanhållen utbildningskedja genom samarbete mellan grundskola, gymnasium, universitet och högskola.

- *Utbildning för barn och unga*

Handlingsplan för språk- och kunskapsutveckling i kombination med kompetensutveckling för pedagogisk personal.

Flerspråkig undervisning

”Öppna skolan” där föreningar ges möjlighet att driva verksamhet i skolans lokaler.

- *Demokrati och delaktighet*

Nära samarbete mellan skolan och närsamhället. Dessutom, är stöd till föreningsliv och att utveckla umgängesformer mellan stadsdelsförvaltningen och civilsamhälle en viktig del i den lokala strategin.

- *Organisation*

Tid är avgörande för resultaten.

Utveckla samverkansstrukturer. Bygg en strategisk medvetenhet om vad det innebär att leda och samordna verksamhet där mycket av utvecklingsarbete sker i projektform parallellt med ordinarie verksamhet. Det behövs arenor för kunskapsutbyte och erfarenhetsöverföring. Det räcker inte med styrgrupps- och referensgruppsmöten för att utveckla dessa relationer. Förankra gjorda erfarenheter till den agenda som för närvarande styr utvecklingsarbetet inom olika åtgärdsområden i stadsdelar och i kommunen för övrigt.

De redovisade slutsatserna ligger till grund för stadens fortsatta utvecklingsarbete. Dessutom ska understrykas att ett områdesinriktat utvecklingsarbete inte får isoleras från sin omgivning. Orsaken till problemen behöver oftast sökas i ett större perspektiv. Stadsdelens utveckling måste därför också relateras till såväl stadens som regionens utveckling.

Det fortsatta storstadsarbetet

Genomförande av åtgärder inom det lokala utvecklingsavtalet förväntas ske med såväl ordinarie kommunala som statliga resurser samt strukturfondsmedel ur regionalfonden och socialfonden.

I det västsvenska regionalfondsprogrammet finns ett särskilt insatsområde

- Hållbar stadsutveckling - som särskilt avser Göteborg. Insatsområdet kopplar åtgärder inom staden till den nationella urbana utvecklingspolitiken och till stadens lokala utvecklingsavtal. När det gäller Socialfonden och förslag till den västsvenska socialfondsplanen lyfts de urbana utvecklingsfrågorna och städer med lokala utvecklingsavtal särskilt fram. I denna del har Göteborgs stad samverkat med Borås, Halmstad och Trollhättan, vilka också ingått lokalt utvecklingsavtal med regeringen, för att bidra med urbana perspektiv i framtagande av den västsvenska socialfondsplanen.

Göteborg har även beslutat att delta i Urbact II och gått in i ett *Fast Track Networks*.

Nätverket heter URBAMECO och leds av Greater Lyon. Fokus är ekonomisk förnyelse i utsatta stadsdelar genom ett helhetsperspektiv. Göteborg har nominerat bostadsnära torg och särskilt Hammarkulletorget som sitt arbetsområde.

Framtagande av strategiska stadsdelsplaner i dialog med bl.a. statliga myndigheter har inletts. Planerna förväntas vara klara före årsskiftet. I anslutning till det arbetet kommer överenskommelser mellan kommunen och statliga myndigheter att tecknas.

Utvecklingen

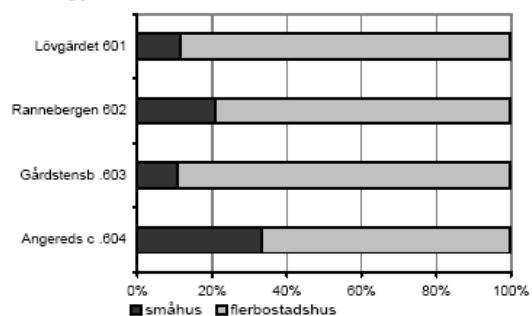
I flera av de stadsdelar som omfattats av det lokala utvecklingsavtalet har tydliga förbättringar skett av den fysiska miljön genom upprustning av såväl bostäder som torg och centrumbildningar samt utökad kommersiell service. Det har varit betydelsefullt för invånarnas trivsel och för bostadsområdenas utveckling och attraktivitet. En viktig aktör i förnyelsearbetet har varit kommunens allmännyttiga bostadsföretag Framtiden AB. Många boende har också varit engagerade i arbetet.

Utvecklingstrenden har under en följd av år varit positiv när det gäller utbildningsnivå, förvärvsfrekvens, försörjningsstödsberoende och valdeltagande. Under 2005 och 2006 stagnerade utvecklingen för att under första halvåret 2007 visa på en kraftig minskning av arbetslösheten och behov av försörjningsstöd i samtliga redovisade områden. Under samma period har ett mycket stort antal flyktingar bosatt sig i berörda stadsdelar. Merparten fick uppehållstillstånd enligt den tillfälliga asyllagen. Effekter av denna flyktingkontingents möjlighet till egen försörjning kommer att kunna avläsas först i början av 2008. Sammantaget är situationen bättre idag än för tio år sedan men jämfört med Göteborg totalt är skillnaderna fortfarande alltför stor.

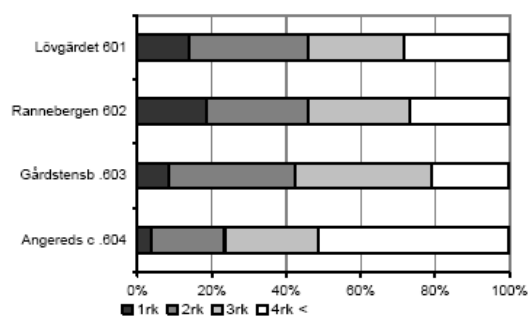
Jämförelser mellan de områden som omfattas av det lokala utvecklingsavtalet och några referensområden visar att utvecklingstrenden inte är enhetlig. I samma stadsdelsnämndsområde kan utvecklingen gå åt olika håll för olika bostadsområden. Förklaringarna är många och innefattar både generella och lokala faktorer. I bilaga redovisas samlat för områdena samt några referensområden utvecklingen utifrån ett antal valda indikatorer såsom demografiska förhållanden, förvärvsfrekvens, arbetslöshet, försörjningsstöd, utbildningsnivå, betygsresultat, trygghet och brottslighet samt valdeltagande.

STATISTIK GUNNARED (1)

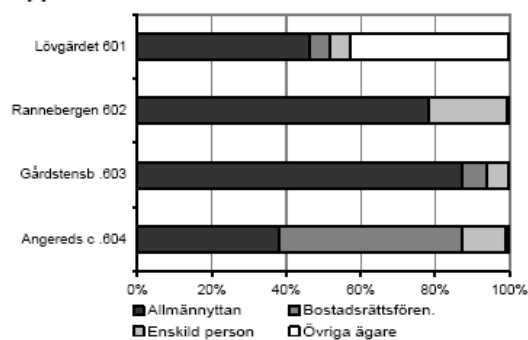
Hustyp 2006



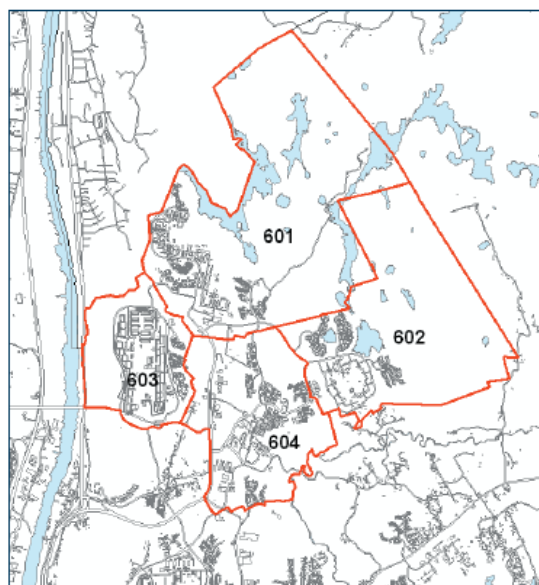
Bostadstorlek 2006



Upplåtelseform 2006



Diagrammen visar bostadsbeståndet 2006, småhus och lägenheter i flerbostadshus, fördelat på primärområden. För mer detaljerad data se <http://www.goteborg.se/statistik>



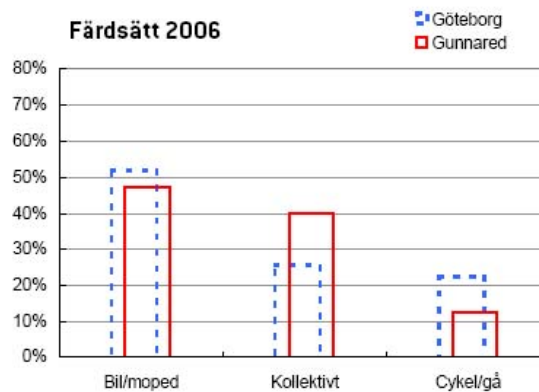
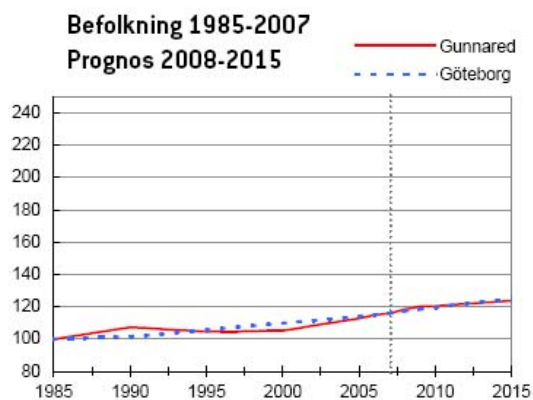
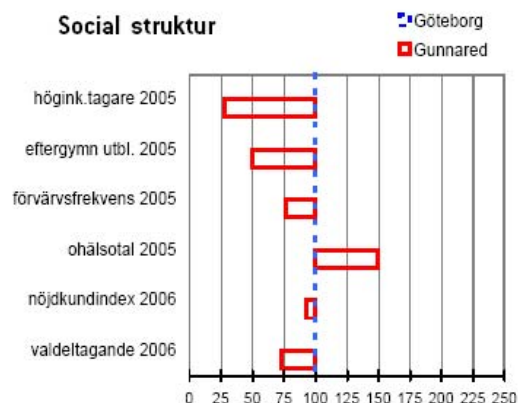
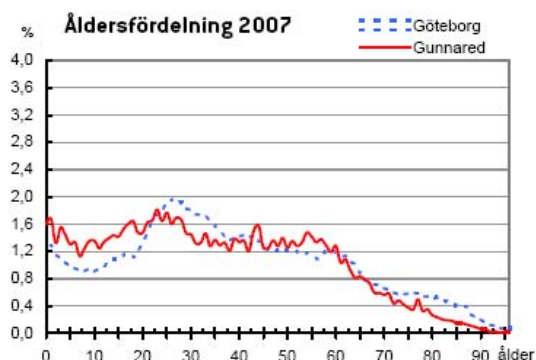
Antal bostäder 2006

601 Lövgärdet	3 109
602 Rannebergen	1 946
603 Gårdstensberget	3 145
604 Angered centrum	1 402
Totalt	9 602

Kartan och tabellen visar stadsdelen med dess primärområden. De tre siffrorna är primärområdets kod. Se <http://www.goteborg.se/statistik>

Folkmängd: 22 227 personer

Landyta: 1 525 ha



Social struktur: Mäts i förhållande till genomsnittet i Göteborg, index=100. Höginkomsttagare 360< tkr/år, Eftergymnasial utbildning 3-års utbildning, Förvärvsfrekvens 25-65 år, Ohälsotal 16-65 år, se Göteborgsbladet, maj 2007. Nöjd kundindex, hur nöjda invånarna är med miljön i sin stadsdel. Se medborgarenkäten 2006. Valdeltagande. Se statistisk årsbok 2007, Göteborg.

Färdssätt 2006: Andelen resor för respektive färdssätt i stadsdelen 2005, jämfört med Göteborg. Se resvaneundersökning 2006.

Åldersfördelning 2007: Andelen av invånarna i varje åttårsklass i stadsdelen, jämfört med Göteborg. Se <http://www.goteborg.se/statistik>

Befolkning 1985-2007 och prognos: Folkmängdsförändringen i stadsdelen från 1985, jämfört med Göteborg. 1985 är index 100 och utifrån det visas förändringen i femårsintervall. 2008 - 2015 är en prognos. Se <http://www.goteborg.se/statistik>