

Andersberg



Foto: Patrik Leonardsson

Lokalt utvecklingsavtal 2008-2010 med strategisk
stadsdelsplan

Helene Blomberg och Henry Bengtsson

Sammanfattning

Regeringen och Halmstads kommun har för åren 2008-2010 tecknat ett lokalt utvecklingsavtal (LUA) för stadsdelen Andersberg. Avtalet är ett av regeringens instrument för att genomföra integrationspolitikens mål om allas lika rättigheter, skyldigheter och möjligheter oavsett etnisk och kulturell bakgrund.

De huvudsakliga insatserna kommer att finnas inom regeringens närings- arbetsmarknads- och utbildningspolitik.

Inom ramen för det urbana utvecklingsarbetet, som är en del av integrationspolitiken regleras formerna för avtalet. Avtalet avser stadsdelen Andersberg. Arbetet ska utgå från den strategiska stadsdelsplanen. Lokala partnerskap ska bildas.

Insatserna ska syfta till att förändra levnadsvillkoren på Andersberg och omfattar målområdena arbete, utbildning, trygghet och tillväxt. Halmstad inkluderar också barns och ungdomars villkor, demokrati och delaktighet samt folkhälsa (dvs enligt vår definition främst den fysiska miljön) integrerat i vårt arbete med det lokala utvecklingsavtalet. Bedömningen är att det finns goda möjligheter för positiva synergieffekter om dessa områden finns med i arbetet.

Andersberg skapades som stadsdel i slutet av 60-talet. Bostadsbeståndet består uteslutande av hyreslägenheter i 3-8 våningshus grupperande kring ett större parkområde. Stora delar av beståndet har förnyats och moderniserats. Området har goda kommunikationer och är väl försett med offentlig service, området har bl a egen vårdcentral. Sedan två år finns Medborgarservice med bl a kommunala verksamheter och HFAB. Den kommersiella servicen består av restaurang, café, frisör och under 2009 kommer området att få en livsmedelsaffär.

Områdets läge har flera styrkor som närhet till havet, nära till centrum, högskola, köpcentrum mm. I närområdet finns även många arbetsplaster. Områdets belägenhet vid E 6:an gör att det ligger bra till för pendlare.

Minst femton språkområden är representerade och drygt 90% av eleverna har rätt till hemspråkundervisning. Folkmängden uppgick 2007 till 4 128 pers. Befolkningen är i förhållande till övriga kommunen ung med en medelålder på 34 år och andelen utrikesfödda är den högsta i kommunen.

Sysselsättningsgraden är låg, endast 47% förvärvsarbetar. Utbildningsnivån har sin tyngdpunkt i förgymnasial utbildning. Högstadieskolan i upptagningsområdet har 19% bättre skolresultat (åk 9) än riksgenomsnittet, vilket har rönt stor uppmärksamhet. Stadsdelen har det högsta ohälsotalet av alla stadsdelar i riket som omfattas av ett lokalt utvecklingsavtal.

Vid en trygghetsundersökning gjord av bl a polisen 2006 utmärkte sig stadsdelen, då det redovisades otrygghetsvärden som var jämförbara med större städers förorter.

Sammanfattningsvis visar all redovisad statistik på stora skillnader mellan Andersberg respektive Halmstad i sin helhet.

Arbetet med avtalet är organiserat i fem målområden; Ökad förvärvsfrekvens/ökad tillväxt, språkutveckling och skolresultat, attraktivitet och trygghet, demokrati och delaktighet samt folkhälsa. Arbetet ska bedrivas inom ramen för den ordinarie verksamheten och fogas in i Halmstads kommuns visionsstyrningsarbete. Den strategiska stadsdelsplanen upprättas således med utgångspunkt från nämndernas och bolagens mål och strategier.

Varje målområdesgrupp består av en liten grupp tjänstemän från de förvaltningar/bolag/partners vars verksamhet finns inom respektive målområde. Grupperna ansvarar för aktiviteterna inom sitt målområde samt att arbetet sker som ett flexibelt samspel med andra organisationer, föreningar eller enskilda.

1. FÖRUTSÄTTNINGAR	6
1.1 INTEGRATIONSPOLITIKEN - MÅL, INRIKTNING OCH STRATEGI	6
1.2 URBANT UTVECKLINGSARBETE	7
1.2.1 LOKALT UTVECKLINGSAVTAL	7
1.2.2 STRATEGISK STADSDELSPLAN	7
1.2.3 LOKALA PARTNERSKAP	8
1.3 VISIONSSTYRNINGSMODELLEN OCH DET LOKALA UTVECKLINGS- AVTALET	8
1.4 ORGANISATION	8
2. FAKTA KRING ANDERSBERG	9
2.1 BELÄGENHET	9
2.2 BEBYGGELSE, BOSTÄDER OCH FYSISK INFRASTRUKTUR	10
2.3 SERVICE	11
2.4 BEFOLKNING	11
2.5 SYSSELSÄTTNING OCH UTBILDNINGSNIVÅ	12
2.6 SKOLRESULTAT	14
2.7 FÖRSÖRJNINGSTÖD	14
2.8 ATTRAKTIVITET OCH TRYGGHET	15
2.8.1 ATTRAKTIVITET	15
2.8.2 TRYGGHET	16
2.9 VALDELTAGANDE OCH POLITISK AKTIVITET	17
2.10 FÖRENINGSLIV	17
2.11 FOLKHÄLSA	17
2.11.1 FOLKHÄLSOENKÄT	17
2.11.2 BAKGRUND	17
2.11.3 HÄLSOLÄGET	18
2.11.4 OHÄLSOTAL	19
3. STRATEGISK STADSDELSPLAN 2009	20
3.2.2 MÅL	21
3.2.3 AKTIVITETER	21
3.3 SPRÅKUTVECKLING OCH SKOLRESULTAT	22
3.3.1 NULÄGE OCH UTMANING	22
3.3.2 MÅL	22
3.2.3 AKTIVITETER	23
3.4 EN ATTRAKTIV OCH TRYGG STADSDEL	23
3.4.1 NULÄGE OCH UTMANING	23
3.4.2 MÅL	24
3.4.3 AKTIVITETER	25
3.5 DEMOKRATI OCH DELAKTIGHET	26
3.5.1 NULÄGE OCH UTMANING	26

3.5.2 MÅL	26
3.5.3 AKTIVITETER	27
3.6 FOLKHÄLSA	28
3.6.1 NULÄGE OCH UTMANINGAR	28
3.6.2 MÅL	29
3.6.3 AKTIVITETER	29
<u>4. UPPFÖLJNING OCH UTVÄRDERING</u>	<u>30</u>

1. Förutsättningar

1.1 Integrationspolitiken - mål, inriktning och strategi

I budgetpropositionen 2008/2009¹ slås det nya målet för integrationspolitiken fast:

- Lika rättigheter, skyldigheter och möjligheter för alla oavsett etnisk och kulturell bakgrund.

Inriktningen är

- att åstadkomma ett effektivt system för mottagning och introduktion för nyanlända invandrare som leder till egen försörjning, samt
- en positiv utveckling i stadsdelar med utbrett utanförskap.

Regeringens övriga bedömningar inom området redovisas i *Egenmakt mot utanförskap – regeringens strategi för integration*.² Där redovisas bl.a.

- att den övergripande inriktningen [för regeringens arbete på området] bör vara bättre levnadsvillkor i stadsdelar med utbrett utanförskap samt färre stadsdelar med utbrett utanförskap.³

De huvudsakliga insatser som regeringen avser att använda sig av är

- en arbetsmarknadspolitik som främjar utbud och efterfrågan på arbetskraft, en utbildningspolitik för bättre resultat och likvärdighet i skolan och en näringspolitik som förbättrar villkoren för företagande.⁴

Ett instrument som ska användas är lokala utvecklingsavtal (LUA) som tecknas mellan regeringen och kommuner med stadsdelar där det finns ett utbrett utanförskap.⁵

Regeringen har tecknat ett sådant avtal med Halmstads kommun för åren 2008-2010. Avtalet omfattar stadsdelen Andersberg.

¹ Utgiftsområde 13 sid. 14f.

² Regeringens skrivelse 2008/09:24.

³ ibid. sid. 55.

⁴ ibid. sid. 55.

⁵ ibid. sid. 55.

1.2 Urbant utvecklingsarbete

Den 1 juli 2008 trädde Förordningen om urbant utvecklingsarbete i kraft.⁶

Förordningen reglerar formerna för det urbana utvecklingsarbetet.

1.2.1 Lokalt utvecklingsavtal

Det lokala utvecklingsavtalet reglerar dels vilken stadsdel som berörs, dels statens och kommunens åtgärder avseende

1. lokala partnerskap, vilka bör omfatta kommunen, statliga myndigheter och andra aktörer
2. strategiska stadsdelsplaner (se 1.2.2 nedan)
3. samverkansöverenskommelser (se 1.2.3 nedan)
4. uppföljning av utvecklingsarbetet, samt
5. utvärdering och kunskapsspridning.⁷

1.2.2 Strategisk stadsdelsplan

Den strategiska stadsdelsplanen ska utgå från stadsdelarnas och dess invånares förutsättningar och behov och tas fram i samråd med invånarna.

Stadsdelsplanen ska innehålla:

1. en lägesbeskrivning utifrån fysiska, sociala och ekonomiska aspekter
2. en analys av stadsdelens förutsättningar och utvecklingsmöjligheter
3. direkt uppföljningsbara mål för stadsdelens utveckling i fråga om arbete, utbildning, trygghet och tillväxt
4. en strategi för det urbana utvecklingsarbetet
5. en förteckning över de insatser som förutses leda till måluppfyllelse
6. en beskrivning av planerade uppföljningsinsatser
7. en beskrivning av planerade utvärderingsinsatser, och
8. en beskrivning av planerade insatser för att sprida erfarenheter och kunskaper och återföra dem till verksamheterna.⁸

⁶ SFS 2008:348

⁷ SFS 2008:348 § 3.

⁸ SFS 2008:348 §§ 6,8.

I Halmstads kommun kommer även fortsättningsvis frågorna om barn och ungdom, demokrati och dialog samt folkhälsa att hanteras inom ramen för den strategiska stadsdelsplanen.

1.2.3 Lokala partnerskap

Lokala partnerskap ska skapas. I dessa bör utöver kommunen även ingå statliga myndigheter och andra intressenter.⁹ Arbetsförmedlingen, Försäkringskassan samt Polismyndigheten ska ingå i sådant partnerskap.¹⁰

1.3 Visionsstyrningsmodellen och det lokala utvecklingsavtalet

Arbetet skall bedrivas inom ramen för den ordinarie verksamheten.

Det innebär att arbetet med LUA skall fogas in i Halmstads kommuns visionstyrningsarbete. Enkelt uttryckt innebär det att samtliga nämnder och bolag har att fastställa verksamhetsmål och strategier utifrån de av kommunfullmäktige antagna övergripande respektive konkretiserade målen. Detta skall göras årligen, senast innan utgången av oktober månad.

Den strategiska stadsdelsplanen upprättas därefter med utgångspunkt från kommunfullmäktiges mål samt nämndernas och bolagens mål och strategier

1.4 Organisation

Kommunstyrelsen har fastställt en organisation för arbetet (bilaga 1).

Organisationen omfattar även en del frågor – barn och ungdom, demokrati och dialog samt folkhälsa – som inte omfattas av det nya avtalet. Kommunens gör bedömningen att det finns goda möjligheter för positiva synergieffekter om dessa områden behandlas integrerat i arbetet med det lokala utvecklingsavtalet. Det finns således skäl att även fortsättningsvis knyta och utveckla aktiviteter inom dessa områden till arbetet.

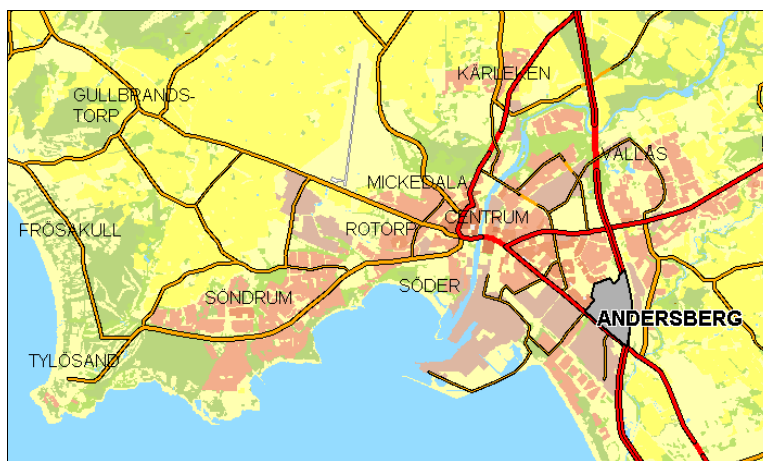
⁹ SFS 2008:348 § 4.

¹⁰ Regeringens skrivelse 2008/09:24 sid. 56.

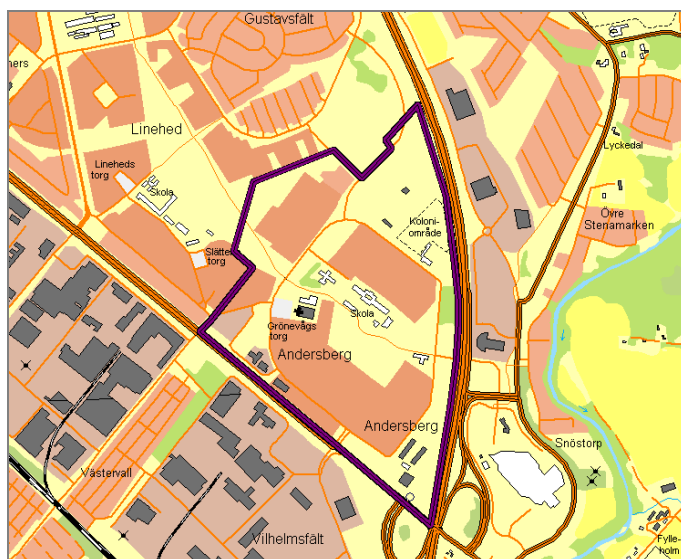
2. Fakta kring Andersberg

2.1 Belägenhet

Andersberg ligger i Halmstads södra del på den östra sidan av ån Nissan. Dess läge framgår av översiktskartan nedan.



Stadsdelens närmare avgränsning framgår av följande karta.



Andersberg begränsas i öster av E 6:an och i sydväst av Laholmsvägen, dvs. infarten till centrala Halmstad. I nordväst ansluter Andersberg till äldre bostadsbebyggelse. Med dessa begränsningar som är allmänt vedertagna hos de flesta Halmstadsbor, finns ingen genomfartsled genom själva området även om infartsleden går i kanten av stadsdelen.

Stadsdelen är på två sidor begränsad av stora trafikleder. Men läget har flera styrkor. Egentligen är det nära till allt. Havet ligger endast 15-20 minuters promenadväg från Andersberg. Det är också nära till Halmstads centrum. I närområdet finns det både många arbetsplatser – inklusive Högskolan - och affärer. Även belägenheten nära E6:an kan ses som en styrka och Andersberg är därför ett bra bostadsområde för pendlare.

2.2 Bebyggelse, bostäder och fysisk infrastruktur

Andersberg skapades som stadsdel i slutet av 1960-talet. Bebyggelsen utgörs av hyreslägenheter i 3-8-våningshus grupperade kring ett större parkområde. Centrumbildning finns i området och är en allmönt vedertagen träffpunkt. En lokal ringled löper kring området. Fastigheterna ägs och förvaltas av Halmstads Fastighets AB (1200 st) och Stena Fastigheter AB (600 st).



Fotograf: Patrik Leonardsson

Antalet lägenheter uppgår till ca 1800. Lägenheterna finns i storlekar från 1 rok till 5 rok. Lägenheterna är generellt sett yteffektiva och har rationella planlösningar. Hyresnivåerna är rimliga.

Grönområdena är generösa och varierande. Ett genomgripande förnyelsearbete av grönområde/parken har skett under 2008. Från början av 1990-talet har de flesta husen förnyats och byggts om. Här finns bra gång- och cykelvägar. Bussförbindelserna med resten av Halmstad är väl utbyggda. För den som har bil finns det goda parkeringsmöjligheter.

2.3 Service

Andersberg är relativt väl försett med offentlig service, här finns t.ex.

- förskola
- skola för åk 1-5
- tre fritidsgårdar med olika inriktning och målgrupper
- bibliotek
- hemtjänst
- socialtjänst
- särskilt boende för äldre och servicehus
- vårdcentral
- kollektivtrafik med 2-4 bussar per timme.
- förebyggande barntandvård.

Vissa av verksamheterna är samlokaliserade i det som kallas Medborgarservice och som invigdes 2007.

Bland de privata företagen på Andersberg märks, restaurang, gatukök, bensin- och servicestation, färghandel, verktygsuthyrning, golvbutik, frisör mm.

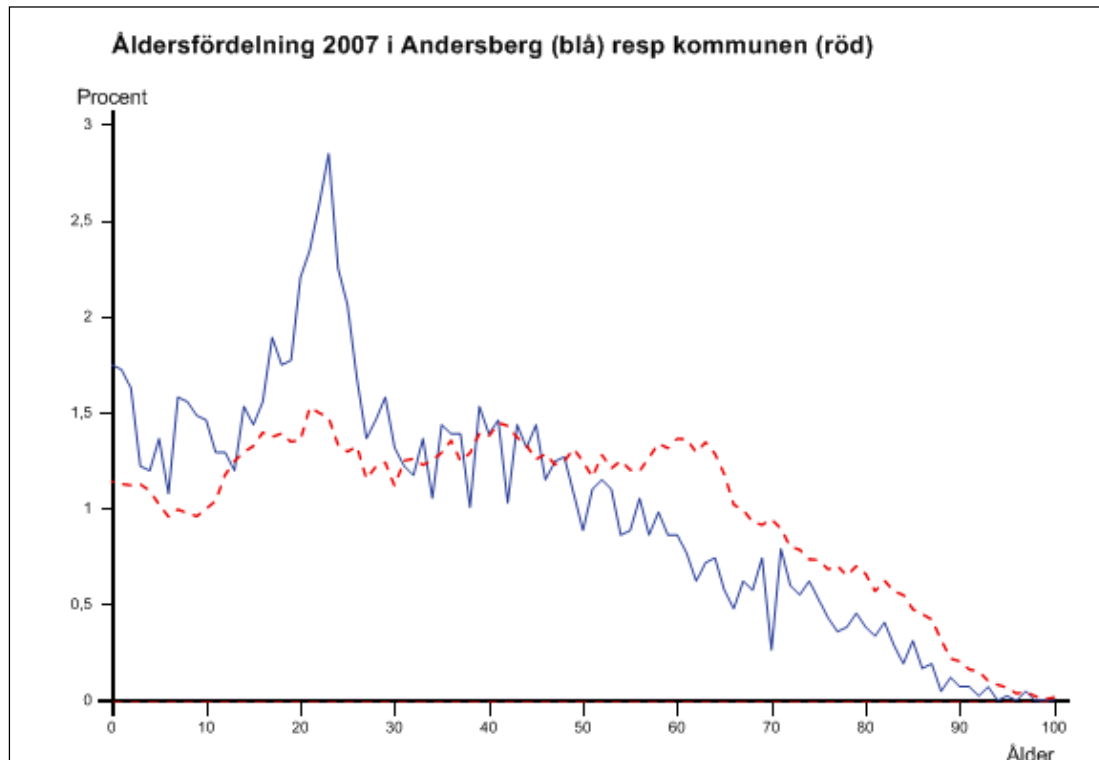
Under flera år har det saknats en större livsmedelsbutik på området. Dock har en ny butik invigts i februari 2009.

2.4 Befolkning

Folkmängden uppgick 2007 till 4 128 personer, en ökning från 2006 med 226 och sedan 1995 med över 700 personer, i huvudsak genom invandring. Eftersom det inte har byggts några nya lägenheter, är det alltså hushållsstorlekarna som har ökat.

Omflyttningen är något högre än jämförbara områden och årligen byter drygt 20% av invånarna lägenhet.

Befolkningen är ung med en medelålder på 34 år att jämföra med 41,2 år i kommunen. 29,8% är under 20 år, i kommunen är siffran 23,1%. Även andelen personer i åldrarna 20-34 är högre än i kommunen, 26,5% jämfört med 19,5%. Andelen pensionärer är däremot väsentligt lägre med 10,7 % mot 18,4%.



Andelen utrikes födda uppgår till 55,5%, vilket gör Andersberg till den invandratätaste stadsdelen i Halmstad.

Den i särklass största gruppen, ca 700, har Jugoslavien som födelseland, men många är också de som är födda i Irak och Bosnien och Hercegovina med ca 200 vardera. Därefter följer Vietnam, Turkiet, Serbien-Montenegro, Polen, Libanon, Finland och Chile. Åtminstone femton språkområden är någorlunda välrepresenterade.

2.5 Sysselsättning och utbildningsnivå

Sysselsättningsgraden är låg, endast 47% är förvärvsarbetande i ålder 20-64 år, 51,5% för män och 41,3 för kvinnor, vilket är de lägsta talen för någon stadsdel i Halmstad.

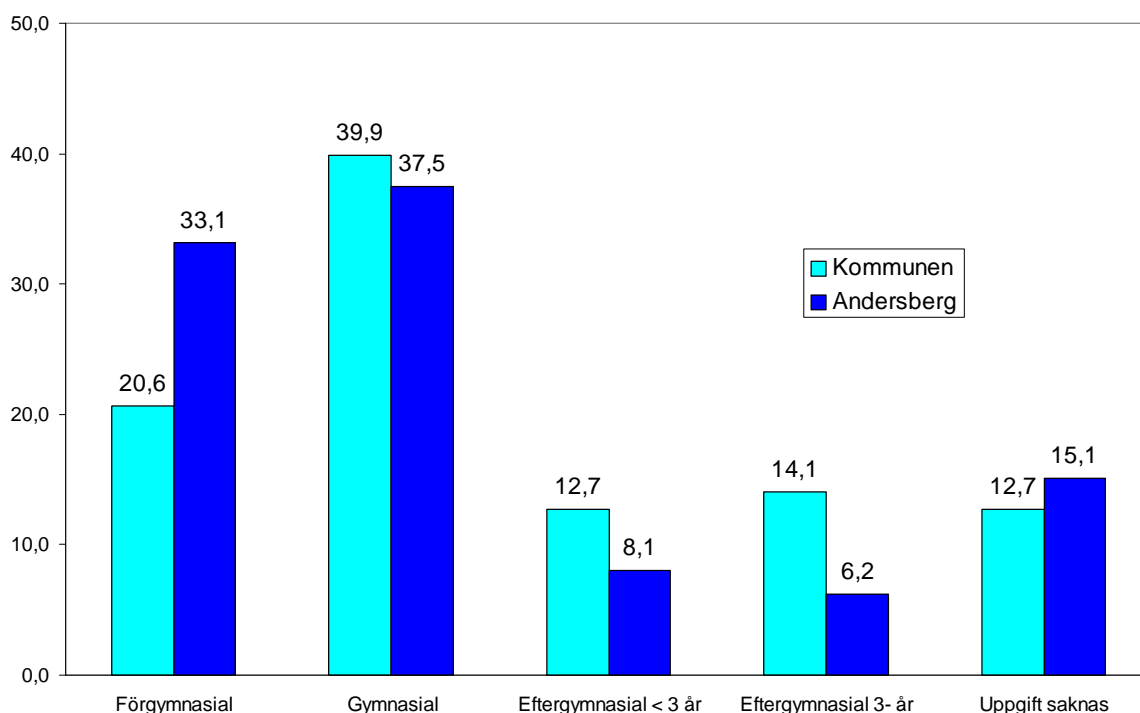
Antalet arbetstillfällen i Andersberg uppgick 2006 till 513 (2005:368) varav ca hälften återfanns inom kommunala verksamheter som utbildning, äldreomsorg och barnomsorg.

Den förvärvsarbetande befolkningen totalt (20-64 år) arbetar inom följande sektorer:

Sektor	Kvinnor		Män		Totalt	
	2005	2006	2005	2006	2005	2006
Aktiebolag, ej offentligt ägda	179	186	392	407	571	593
Primärkommunal förvaltning	169	195	58	55	227	250
Övriga företag, ej offentligt ägda	29	34	86	101	115	135
Statligt ägda företag och organisationer	26	28	30	30	56	58
Statlig förvaltning	14	14	14	14	28	28
Landsting	12	13	9	10	21	23
Övriga organisationer	9	16	13	17	22	33
Kommunalt ägda företag och organisationer	2	2	3	3	5	5
Summa	440	488	605	637	1045	1125

Utbildningsnivån har sin tyngdpunkt i förgymnasial utbildning. 37% av av kvinnorna i Andersbergs över 16 år, har endast förgymnasial utbildning, jämfört med 19% i kommunen som helhet. För männen är förhållandet 30% mot 22% .

33% av kvinnorna och 42% av männen på Andersberg har gymnasieutbildning jämfört med 38% av kvinnorna respektive 42% männen i kommunen. Eftergymnasial utbildning har 12% av kvinnorna och 16% av männen. I kommunen är siffrorna 28% respektive 25%.Utbildningar kortare än tre år är dessutom vanligast.



2.6 Skolresultat

På Andersbergsskolan (åk 1-5) finns idag tre förberedelseklasser för nyanlända flyktingbarn och drygt 90% av skolans elever har rätt till hemspråkundervisning.

Skolresultaten för Östergårdsskolans (högstadieskolan i upptagningsområdet) årskurs 9 är 19% bättre än rikssnittet när hänsyn tagits till vissa grundläggande faktorer (Skolverkets databas SALSA 2007).

Våren 2008 gick 164 elever ut åk 9 på Östergårdsskolan, av dessa var 45 elever bosatta på Andersberg. Av dessa 45 elever fortsatte 22 till individuella programmet på Klaragymnasiet.

2.7 Försörjningsstöd

Nedan redovisas ett antal uppgifter om ekonomiskt bistånd för 2005 och 2007 med jämförelser mellan kommunen respektive Andersberg.

	Halmstad		Andersberg	
	2005	2007	2005	2007
Antal hushåll	1.469	1.169	342	316
Andelen ungdomshushåll (%)	29	27	21	22
Andelen stora hushåll (fyra personer eller fler)	16	12	29	20
Genomsnittlig hjälptid	6,1	6,1	7,3	7,3
Andel hushåll med registerledare född utomlands	51	47	81	70

Av tabellen kan vi bl.a. konstatera att det bland hushållen med försörjningsstöd är mycket vanligare med stora hushåll på Andersberg, att den genomsnittliga hjälptiden är betydligt längre och att andelen hushåll med registerledare födda utomlands är betydligt högre. Däremot är andelen ungdomshushåll lägre på Andersberg.

För att få någon uppfattning om orsakerna till bidragstagandet får vi vända oss till de beslutsorsakskoder arbetslivsförvaltningen registrerar vid beslutstillfället. Uppgifterna i tabellen avser april månad 2006 respektive april månad 2008 och redovisar andelen hushåll i avrundade %. Eftersom beslutskoderna förändrats under tiden är siffrorna inte jämförbara.

	Halmstad		Andersberg	
	2005	2007	2005	2007
ALF-insats/åtgärd utan ersättning	--	9	--	6
Annan sysselsättning utan ersättning	--	2	--	2
Arbetslös med ersättning	2	2	2	1
Arbetslös utan ersättning	26	21	17	16
Arbetslös, ej arbetssökande	7	4	7	3
Arbetsmarknadsåtgärd/utbildning med ersättning ¹¹	16	4	16	3
Begravningskostnader	--	1	--	0
CSN-berättigade studier	--	1	--	3
Deltidsarbetslös	3	3	2	2
Heltidsarbete	1	2	1	1
Institutionsvård	--	2	--	0
Sfi	--	13	--	25
Sjuk utan ersättning	--	14	--	16
Socialförsäkringsförmån med ersättning ¹²	25	15	27	16
Studier med försörjningsstöd ¹³	15	4	26	4
Öppenvård	--	2	--	1
Övrigt	5	2	3	0

2.8 Attraktivitet och trygghet

2.8.1 Attraktivitet

Den årligt genomförda Nöjd kund index (NKI) undersökningen syftar till att fånga upp hyresgästernas åsikter om deras boende hos HFAB. 2008 års undersökning har visat att antalet nöjda kunder på Andersberg är generellt högre än föregående år. Helhetsomdömet för Andersberg har ökat med nio procentenheter. Resultatet visar att andelen helnöjda hyresgäster på Andersberg har ökat från 59 % år 2007 till 68 % år 2008. Årets resultat visar dock att 14 % av hyresgästerna är missnöjda kunder.

Undersökningen visar även att 75 % av de svarande anser att Andersberg har ett dåligt rykte, medan endast 12 % tycker det motsatta.

¹¹ 2005: Arbetsmarknadsåtgärd/-utbildning

¹² 2005: Socialförsäkringsförmån

¹³ 2005: Studier

Hyresgästerna på Andersberg anser att en förbättring har skett vad gäller:

- Städning av entréer, hissar och trappor
- Säkerhet mot inbrott i förråd
- Säkerheten på parkeringsplatser, carportar och garage
- Hur trygghetsjouren fungerar
- Allmänna servicen i området
- Gemensamt och enskilt inflytande
- Hur nöjd man är med bonusfonden

Dock visar undersökningen även att det finns ytterligare potentiella förbättringsområden. Dessa involverar de områden där missnöjet är högre än 25 %. Följande punkter utmärker sig:

- Höja värmen i lägenheten
- Städning och skötsel av tvättstugan
- Säkerhet mot inbrott i förråd
- Säkerheten på parkeringsplatser, carportar och garage
- Kommersiella servicen i området
- Källsorteringen
- Gemensamt inflytande

Resultaten från NKI undersökningen visar att 26 % av samtliga svarande söker annat boende under 2008, varav 19 % av dessa söker inom HFAB.

2.8.2 Trygghet

Vid den trygghetsundersökning som gjordes av Länsförsäkringar Halland, Halmstads kommun och polismyndigheten i Hallands län år 2006 undersöktes sex kommuner i Halland. Halmstad utmärkte sig något, som residentsstäder ofta gör i trygghetsundersökningar, bland länets kommuner. Bland annat låg den upplevda tryggheten på en lägre nivå än genomsnittet.

Av de 15 kommundelar som redovisades inom Halmstads kommun utmärkte sig Andersberg då där redovisades otrygghetsvärden som var jämförbara med större städers förorter vilket var alarmerande. Utsattheten för våld, stöld och skadegörelsebrott är högre än genomsnittet i undersökningen. Oron att utsättas för inbrott i bostaden är lägre än genomsnittet men högre än genomsnittet när det gäller inbrott i förråd, källare, vind, garage, stöld/skadegörelse av fordon samt överfall eller misshandel utomhus. Med andra ord uppfattades tryggheten som låg och otryggheten som mycket hög inom området.

2.9 Valdeltagande och politisk aktivitet

I kommunvalet 2006 uppgick valdeltagandet på Andersberg till 56,0% jämfört med kommunens 80,3%.

Av de partier som är representerade i kommunfullmäktige har endast ett parti lokal förening på området.

2.10 Föreningsliv

Flera föreningar är verksamma inom området. Utbredning och omfattningen av verksamheten håller på att kartläggas. I dagsläget räknas ca 20 föreningar in som verksamma på området. Här finns kultur-, idrotts-, koloniträdgårds-, barn o ungdomsföreningar m fl representerade. Flera har egen eller del i lokal på området.

Däremot genomförde Halmstads kommun 2004 en kultur- och fritidsvaneundersökning avseende barn och ungdomar i åldrarna 11-19 år. Ur den rapporten citeras:

I kommunen finns idag cirka 300 idrotts- och fritidsföreningar. Av Föreningarna har omkring 39.000 medlemmar. Av dessa är 17.500, varav 7.500 är flickor, under 20 år. Idrottsföreningarna dominerar stort.

Det finns stora geografiska skillnader inom kommunen. Såväl antalet aktiva föreningar som antal medlemskap, antal föreningsaktiva ungdomar och antal sammankomster är högre i västra Halmstad än i östra, trots att det bor flera människor i de östra delarna. Mest anmärkningsvärd är skillnaden i ungdomarnas deltagande i föreningslivet...

2.11 Folkhälsa

2.11.1 *Folkhälsoenkät*

2005 presenterade Landstinget Halland resultatet av den nationella folkhälsoenkätens resultat från Halland.¹⁴ Rapporten innehåller en jämförelse mellan hälsoläget i östra och västra Halmstad enligt följande:

2.11.2 *Bakgrund*

Ån Nissan delar Halmstad i två delar, en östlig och en västlig. Med postnummerskoder kan Andersberg och Nyhem i östra

¹⁴ Marklund, Baigi & Haraldsson 2005: Hälsa på lika villkor? Hallands resultat från en nationell folkhälsoenkät. Primärvården Halland Forskning och utveckling 8. Citat är hämtat från sid. 73f.

Halmstad urskiljas och jämföras med Söndrum, Tylösandsvägen och Tylösand i västra delen av staden...

Västra Halmstad utmärker sig med större andel högutbildade jämfört med östra delen av kommunen. Andelen högre tjänstemän är större i västra delen av staden och medianinkomsten betydligt högre. Omvänd situation råder när det gäller andelen socialbidragstagare samt arbetslösa som ses i större omfattning i östra Halmstad

2.11.3 Hälsoläget

Tabell 22. En jämförelse mellan delar av västra respektive östra Halmstad avseende olika hälsovariabler.

Hälsoläget	Väst (%)	Öst (%)
Mycket bra hälsotillstånd	74	65
Nedsatt psykiskt välbefinnande	15	24
Ganska eller mycket stressad	13	19
Svåra sömnsvårigheter	4	14
Ganska/mycket osäker i bostadsområdet vid mörker	7	28
Utsatt för fysiskt våld/hot	5	13
Saknar tillit	19	40
Svåra besvär av ryggvärk mm	7	12
Fysiskt aktiv 30 min/dag	67	51
Äter lite frukt och grönsaker	19	34
Riskkonsument alkohol	11	15
Daglig rökare	14	30
Övervikt	33	32
Fetma	5	15

Tydliga skillnader i hälsa ses mellan de beskrivna områdena i västra och östra delen av halmstad. Det allmänna hälsotillståndet är betydligt bättre hos personer bosatta i västra delen än de som bor i östra delen. Nedsatt psykiskt välbefinnande förekommer i mindre utsträckning i västra delen av staden och folk känner större tillit och trygghet, se tabell 22.

När det gäller den östra delen ses ett allmänt sämre hälsotillstånd innefattande flertalet av de uppmätta hälsovariablerna, se tabell 22.

Undersökningen är inte helt applicerbar på Andersberg eftersom den även omfattar Nyhem. Det finns dock inget som talar för att en jämförelse mellan Andersberg och de västra

stadsdelarna skulle se annorlunda ut. Erfarenheterna pekar snarare på att skillnaderna skulle bli större.

Från en undersökning HFAB gjorde för ett par år sedan kan också noteras att en alarmerad hög andel av de boende på Andersberg inte upplever att de själva kan göra något för att påverka sin situation vad gäller t.ex. arbete och ekonomi.

2.11.4 Ohälsotal¹⁵

”Ohälsotalet är ett mått på utbetalade dagar med sjukpenning, och arbetsskadesjukpenning, rehabiliteringspenning samt sjukersättning/ aktivitetsersättning (SA) från socialförsäkringen relaterat till antal registrerade försäkrade (befolkningen)16-64 år. Alla dagar är omräknade till nettodagar, t.ex. TVÅ dagar med halv ersättning blir EN dag. Ohälsotalet beskriver alltså hur många dagar per person i genomsnitt som har betalats ut från socialförsäkringen.”

För Halmstad och Andersberg är ohälsotalen för 2006 och 2007 följande:

	2006 (%)	2007 (%)
Andersberg	59,8	60,8
Halmstad, övriga stadsdelar	34,7	34,1
Halmstad, totalt	35,8	35,4

Tabellen visar för det första på den stora skillnaden mellan Andersberg och övriga Halmstad. Men den visar också att ohälsotalet ökade på Andersberg mellan 2006 och 2007 medan ohälsotalet i Halmstad totalt sjönk.

Det finns också anledning att notera att Andersberg har det högsta ohälsotalet av alla stadsdelar i riket som omfattas av ett lokalt utvecklingsavtal.

¹⁵ www.fk.se

3. Strategisk stadsdelsplan 2009

3.1 Övergripande bedömning

Den statistik som presenterats under kapitel 2 ovan visar på stora skillnader mellan Andersberg respektive Halmstad som helhet.

3.2 Ökad förvärvsfrekvens, ökad tillväxt och minskat försörjningsstöd

3.2.1 Nuläge och utmaning

I stadsdelen saknar ca hälften av den vuxna befolkningen sysselsättning. Andelen hushåll som uppbär försörjningsstöd till följd av arbetslöshet är betydligt högre än övriga kommunen medan andelen studerande med försörjningsstöd är högre.

Rätten till arbete och egen försörjning ska utgöra grunden och utgångspunkten för alla insatser. Aktiva åtgärder ska prioriteras före passivt bidragsmottagande. Särskilt fokus ska läggas på ungdomar och personer som står långt ifrån arbetsmarknaden. Ökad tillväxt kommer att uppnås genom att arbetslösheten reduceras genom konkreta individ och grupporienterade åtgärder som underlättar inträdet på arbetsmarknaden. Insatserna ska vara anpassade till efterfrågan på arbetsmarknaden. Mot bakgrund av språkets betydelse för inträdet på arbetsmarknaden ska vuxnas språkutveckling främjas och den generella utbildningsnivån höjas.

Utmaningen är att förvärvsfrekvensen/sysselsättningsgraden på Andersberg i den försämrade konjunkturen ska utvecklas bättre än för kommunen som helhet.

3.2.2 Mål

Kommunfullmäktiges övergripande mål

- Halmstad ska aktivt bekämpa utanförskap och arbetslöshet. Arbetslinjen ska råda och den enskilde stödjas för att kunna delta i arbetslivet.

Kommunfullmäktiges konkretiserade mål

- Andelen förvärvsarbetande i åldrarna 20-64 år ska öka från 76% 2005 till 78% 2010

Arbetslivsnämndens verksamhetsmål

- Minst 50 procent av arbetslösa försörjningsstödstagare 25 år och äldre skall vara självförsörjande genom arbete eller studier efter att ha genomgått individuellt utformade insatser på arbetsmarknadsenheten
- Minst 50% av arbetslösa försörjningsstödstagare, i åldern 18-24 år, skall vara självförsörjande genom arbete eller utbildning efter att ha genomgått individuellt utformade insatser på arbetsmarknadsenheten.
- Minst 60% av nyanlända flyktingar skall vara självförsörjande genom arbete eller studier efter avslutad introduktion.

Halmstads fastighets AB:s verksamhetsmål

- HFAB ska genom sin verksamhet med HFAB-byrån aktivt arbeta för att 250 individer får anställning eller utbildning.

3.2.3 Aktiviteter

- HFAB-byrån, treårigt projekt som vänder sig till långtidsarbetslösa vuxna, 25-64 år, med försörjningsstöd. HFAB är projektägare i samarbete med Arbetslivsnämnden och Arbetsförmedlingen med finansiering av ESF.
- "Ung i fokus" som är ett treårigt projekt som syftar till att få ut ungdomar 16-24 år i arbetslivet. Arbetslivsnämnden är projektägare i samverkan med Utbildningsförvaltningen, Socialförvaltningen, Barn och utbildningsförvaltningen med finansiering av ESF.
- "Kvinnovation", treårigt projekt för kvinnor och män i syfte att stimulera egenföretagande. Samverkansprojekt med Companion Halland (ägare), Arbetslivsförvaltningen, HFAB, Region Halland, Länsstyrelsen Halland, Tillväxt Halland, Nyföretagarcentrum.
- "Jobbprojekt näringsliv" ett arbetslivsprojekt riktat till 10 långtidsarbetslösa familjeförsörjare med barn i familjen. Syftet

är att skapa goda förebilder för barn och ungdomar i riskzon. Finansiering sker via Föreningen ökat samhällsengagemang (Initiativtagare), Ljungbergiska stiftelsen och Handelskammaren i samverkan med Arbetslivsförvaltningen.

- Arrangerande av jobb och utbildningsmässor med medverkan från arbetsgivare, bemanningsföretag, utbildningsföretag m fl.
- Etablering av dagligvaruaffär i området , ger både ökad service och möjlighet till lokala arbetsplatser.

3.3 Språkutveckling och skolresultat

3.3.1 Nuläge och utmaning

Stadsdelen har en ung befolkning, 25% är under 18 år. Målområdet kommer därför att vidgas att gälla barn och ungdomars situation stadsdelen rent generellt. På Andersbergsskolan (åk 1-5) finns idag tre förberedelseklasser för nyanlända flyktingbarn och drygt 90% av skolans elever har rätt till hemspråksundervisning.

Skolresultaten för Östergårdsskolans årskurs 9 är 19% bättre än riksgenomsnittet när hänsyn tagits till vissa grundläggande faktorer (Skolverkets databas SALSA 2007). Det är av stor vikt att det i stadsdelen finns olika sociala sammanhang för barn och ungdomar, mötesplatser där det finns möjligt till varierat slag av aktiviteter. Skolan är ett viktigt socialt sammanhang för barn och ungas utveckling och skolnärvaron ska därför särskilt beaktas. Föräldrars möjlighet och förmåga att utöva aktivt föräldraskap bedöms också vara av yttersta vikt för ökad måluppfyllelse.

Utmaningen är att det på ett positivt sätt ska synas att Andersbergsskolan och Östergårdsskolan präglas av en stor andel elever med utländskt ursprung.

3.3.2 Mål

Kommunfullmäktiges övergripande mål

- Utbildningen ska skapa kunskaper, färdigheter och förståelse för sammanhang. Lärandet skall utgå från individens förutsättningar.
- All utbildning samt fritids- och kulturverksamhet för barn och unga ska uppmuntra och bidra till kreativitet och entreprenörskap.

Kommunfullmäktiges konkretiserade mål

- Andelen elever i årskurs 9 som uppnår målen i alla ämnen ska öka från 81% 2006 till 83% 2010.
- Andelen elever med slutbetyg från gymnasiet ska öka från 91% 2006 till 95% 2010.

Kulturnämndens verksamhetsmål

- Skapa positiva ungdomsmiljöer

3.2.3 Aktiviteter

- Två socialrådgivartjänster inom Socialförvaltningens fältverksamhet ges i uppdrag att arbeta primärt och sekundärt förebyggande med barn och ungdomar på Andersberg. Arbetet ska bedrivas i nära samarbete med skola på den gemensamma arenan skola- hem och fritid.
- Aktiviteterna ska utgå från Medborgarservice som är den sammanhållande mötesplatsen i området
- Utveckla föräldrasamverkan genom ex föräldrastödsmetoderna "Komet" och "Familjeverkstad".
- Arbeta för att minska antalet elever som inte kommer till skolan, Steg 1: genomförande av analys.
- Under 2008 kommer två koordinator från Kärnhuset (Barn och ungdomsförvaltningen) att arbeta med nyanlända flyktingbarns möjlighet till fritidssysselsättning. Fortsättning sökt för 2009-11.
- Skapande aktiviteter på fritidsgårdarna "Hyddan" och "Puls" ska samordnas och utvecklas. Ungdomarna ska få möjlighet att ta ett ökat ansvar.
- Läxhjälp på skolan i samverkan Röda Korset och koordinatörerna från Kärnhuset.

3.4 En attraktiv och trygg stadsdel

3.4.1 Nuläge och utmaning

Under 2006 genomförde polisen en trygghetsundersökning i kommunen (se även sid 14). Inom Andersberg var upplevelsen av ordningsstörningar en av de högsta i Hallands län. Detta gällde fysiska ordningsstörningar såsom nedskräpning och skadegörelse men även sociala ordningsstörningar såsom missbrukare utomhus, folk som bråkar och slåss samt ungdomsgäng som bråkar och stör ordningen. Inom området upplevdes även trafikproblem med bl a buskörning av mopeder. Andersberg uppfattas inte av gemene man i Halmstad som en attraktiv stadsdel att bo i, omflyttningsstatistiken talar dock emot detta och lägenheterna är inte svåruthyrda. Framförallt boende på Andersberg upplever också medias rapportering beträffande området som genomgående negativ.

För att förändra både rykte och invånarnas känsla av otrygghet krävs ett långsiktigt och målmedvetet påverkansarbete både i stadsdelen men också i övriga kommunen och gentemot media.

Utmaningen är att förbättra kommuninvånarnas uppfattning om Andersberg och därmed stärka dess attraktivitet.

3.4.2 Mål

Kommunfullmäktiges övergripande mål

- Halmstad ska erbjuda en fysisk miljö som skapar trygghet.
- Halmstad kommun skall aktivt medverka i det brottsförebyggande arbetet tillsammans med andra aktörer, i syfte att öka människors trygghet och säkerhet.

Kommunfullmäktiges konkretiserade mål

- Andelen invånare och besökare som känner sig trygga i Halmstad ska öka.
- Barn och ungdomar ska växa upp under goda och trygga förhållanden.
- Förekomsten av våld i nära relationer skall minska.

Fastighetsnämndens verksamhetsmål

- Förbättra tryggheten avseende fysisk miljö i fastighetsbeståndet

Halmstads Fastighets AB:s verksamhetsmål

- Andelen boende hos HFAB som känner sig trygga ska öka. Första mätning sker 2009.

Kommunstyrelsens verksamhetsmål

- Miljöer där barn och ungdomar vistas ska vara fria från våld, skadegörelse och annan brottslighet

Räddningsnämndens verksamhetsmål

- Räddningstjänsten skall vid särskilda tillfällen, om inte beredskapen för insatser vid brand eller olycka äventyras, under kvällstid vara på plats i stadens centrum eller stadsdel där mycket ungdomar för stunden samlas för att vara en

stabiliserande och trygghetsskapande faktor i likhet med nattvandrare.

Tekniska nämndens verksamhetsmål

- Ökad fokusering på röjning av skymmande vegetation utmed övriga gång- och cykelvägar, busshållplatser, belysningstolpar mm.

3.4.3 Aktiviteter

- Årliga Trygghetsvandringar på området med representanter från boende, myndigheter, hyresvärdar, politiker m fl ska genomföras. Resultat och analys används till planering och genomförande av trygghetsskapande åtgärder.
- I samarbete HFAB, Stena Fastigheter AB, polisen och Trygga Halmstad stödja den nybildade gruppen nattvandrare i området med målet att nattvandring ska ske 2 nätter per vecka under 2009.
- HFAB, Stena Fastigheter AB och polisen i samarbete, genomför årligen återkommande kontroller av uppställda mopeder på området. Olagliga fordon avlägsnas i syfte att minska olovlig (bus-)körning.
- Färdigställande av påbörjade renoveringar inom HFABs bestånd 2008-09.
- Uppstart för Stena Fastigheter AB av planerad renovering för delar av beståndet under 2009.
- I samarbete mellan HFAB, Länsförsäkringar Halland och polisen kommer metoden "Grannsamverkan mot brott" att startas upp under 2008 i delar av HFABs bestånd. Ett prov på om detta är genomförbart även i flerfamiljbostäder.
- Årliga återkommande arrangemang som t.ex. festival, gatu-teaterfestival, levande adventskalender etc.
- Vidareutveckling av Föreningshus 117 i samarbete med ABF där mindre föreningar har möjlighet att bedriva aktiviteter och mötesverksamhet
- På försök genomföra en kortversion av den s.k. Bureåmodellen där polisen utreder brott på plats i området i stället för att kalla inblandade till polishuset. Detta för att bl. a öka synligheten och närheten till området.

3.5 Demokrati och delaktighet

3.5.1 Nuläge och utmaning

Idag finns ett antal platser och arenor för människor att mötas på, inte minst inom föreningslivet men också inom ramen för kommunal verksamhet och service (Medborgarservice). Det är av största vikt att dessa verksamheter utvecklas och utifrån invånarnas behov förnyas för att utveckla tillhörighet och motverka känslan av utanförskap. Det måste vara allas självklara rätt att få del av gemensam service och utbud samt engagera sig i politik, föreningsliv och andra gemensamma aktiviteter. Invånarna i stadsdelen har ett jämförelsevis lågt valdeltagande i förhållande till övriga kommunen. Planerade aktiviteter ska alltid ha som målsättning att öka invånarnas känsla av delaktighet och möjlighet till inflytande i den demokratiska processen. Invånarnas delaktighet i arbetet med förändring av livsvillkoren i stadsdelen är ett måste för att nå långsiktig hållbar utveckling.

Utmaningen är att öka de boendes känsla av delaktighet och inflytande över sina livsvillkor.

3.5.2 Mål

Kommunfullmäktiges övergripande mål

- I Halmstad ska medborgarna kunna påverka samt ta ansvar för samhällsutvecklingen.
- Halmstad ska kännetecknas av tolerans, öppna attityder och praktisk handling som förhindrar diskriminering och utanförskap samt främjar jämställdhet.
- Kommunens verksamhet ska utgå från invånarnas behov och önsknings. Verksamheten ska utvecklas i dialog med dem.

Byggnadsnämndens verksamhetsmål

- Dialogen med kommuninvånarna skall utökas.
- Fler kommuninvånare skall kallas till samrådsmöten. Utöka radien för samråd.

Halmstads Fastighets AB:s verksamhetsmål

- Andelen hyresgäster som är nöjda med möjligheterna att påverka bolagets beslut ska öka.
- Andelen hyresgäster som är nöjda med bolagets informations ska öka.

Kommunstyrelsens strategier

- Insatser för att öka valdeltagandet.
- Skapa fysiska och virtuella mötesplatser mellan politiska företrädare för kommunen och medborgare.
- Informera om hur invånarna kan påverka kommunala beslut.

Kulturnämndens verksamhetsmål och strategier

- Verksamheterna ska skapa möjlighet till aktiv dialog mellan medborgare och beslutsfattare
- Ungdomar ska ges ökade möjligheter att påverka kulturnämndens verksamheter och kommunala beslut.
- Medborgarservice, integrationsstöd, samhällsvägledning och uppsökande verksamhet, samhällsföreningar, studieförbund och övrig föreningsverksamhet (strategi)

3.5.3 Aktiviteter

- Information om planerade kommunala förändringsarbete t.ex. planutställningar o dyl ska ställas ut på Medborgarservice. Önskvärt är också med öppna informationsmöten där invånarna ges möjlighet till diskussion och dialog med beslutande myndighet.
- Fadderverksamhet för ungdomar/personer med utländsk bakgrund – politiker kan bli kontaktpolitiker för en skolklass, högskoleklass eller för personer som går i en klass för samhällsintroduktion.
- Politikerprao – att erbjuda ungdomar, studenter etc. att få praktisera hos förtroendevalda
- Den kulturella kompetensen ska öka genom ett gemensamt utbildningsprojekt för invånarna, föreningar, organisationer och tjänstemän verksamma på Andersberg.
- Återkommande politikerpanel med olika teman – anordnande av träffar med boende och politiker på Andersberg för att samtala/diskutera kring olika frågor. Detta är en del av arbetet med planerad biblioteksturné i kommunen.

- Kulturvärdsprojekt som innebär att intresserade invånare ges möjlighet att via kommunens arrangörsföreningar anordna teater, film och musikarrangemang under 2009.
- Invånarpanel. Slumpvis utvalda invånare, antal ännu ej bestämt, tillfrågas om möjligheten att 4-6 ggr/år besvarar för området aktuella frågor via internetbaserat fråge/enkät förfarande.
- Andersbergsbladet. Informationsskrift som kommer att ges ut 3-4 ggr/år med aktuell information. Redaktionsråd med invånare och samhällsinformatör från Medborgarservice ska bildas under 2009.
- Aktiviteter på Medborgarservice för att höja valdeltagande i samarbete med bl a Högskolan. På förslag till Valnämnden att Medborgarservice fungerar som valförrättningsplats med utökning av valdagar till lördag och söndag.
- Inrättande av Föreningsbrygga där samtliga verksamma föreningar på Andersberg bjuds in för information, dialog och diskussion. Personal från Medborgarservice och HFAB initierar och håller i mötena med målet att föreningarna ska hålla i forumet själva. Dialogen med invånarna kring fortsatta strategier och utveckling av stadsdelen kan t.ex. hållas här.

3.6 Folkhälsa

3.6.1 Nuläge och utmaningar

Landstinget Hallands rapport angående hälsoläget i östra Halmstad är inte helt applicerbar på Andersberg då rapporten omfattar fler stadsdelar. Det finns dock inget som talar för att Andersberg skulle vara den stadsdel i östra Halmstad som sticker ut positivt. Resultatet inom målområde Folkhälsa är till stor del effekten av arbetet inom de andra målområdena, lyckas vi uppnå satta mål kommer vi att skapa en bättre livsmiljö och uppnå en god och jämlik hälsa.

Andersberg är ett tidstypiskt storskaligt miljonprogramsområde. Det finns ett centrum som nyligen har rustats upp. Stadsdelen kännetecknas av storskalig bebyggelse med öppna ytor mellan bebyggelsen. Koppling mellan Andersberg och dess omgivning samt förbindelser till viktiga målpunkter, centrum, stranden är svaga och odefinierade. Stadsdelen omsluts av hårt trafikerade bilvägar, som utgör en skarp gräns mot omgivningen. Förändrad fysisk miljö inom Andersberg, samt förstärkning av fysiska kopplingar till stadsdelens omgivning är nödvändiga för att påverka stadsdelens utveckling i en positiv riktning. Det behövs ett livsperspektiv i den fysiska planeringen för att kunna leva och må väl i närmiljön.

Utmaningen är att få Andersberg att uppfattas som en integrerad del av de östra stadsdelarna och staden.

3.6.2 Mål

Kommunfullmäktiges övergripande mål

- Halmstad ska ha en väl fungerande samhällsstruktur, som ska vara estetiskt tilltalande, ekologiskt uthållig och bygga på en god arkitektur.
- Utbudet av bostäder ska vara attraktivt. Det ska omfatta alla upplåtelseformer, vara anpassat till olika åldrar och familjebildningar och ge förutsättningar för ett livslångt boende. Utformningen av boendemiljöerna ska underlätta integration och motverka utanförskap.
- Halmstad ska arbeta för en god folkhälsa. Föreningslivets, kulturens och idrottens kraft ska särskilt tas tillvara.

Kommunstyrelsens verksamhetsmål

- Folhälso- och trygghetsperspektivet ska ingå i allt planarbete.

Tekniska nämndens verksamhetsmål

- Stödja olika ungdomsgrupper som tar initiativ till nya idrotts- och fritidsaktiviteter.

3.6.3 Aktiviteter

- Tekniska kontorets planerade och påbörjade upprustning av allmän platsmark 2008-09 med ex spontanidrottsplats, temalekplats, trygga stråk mm ska fortsätta.
- Fortsatt satsning på upprustning av grönytor och parkområden från HFAB, Stena Fastigheter AB och Halmstads kommun, för tillskapande av attraktiva mötesplatser. Planering och genomförande i nära samverkan med invånarna.
- Folkhälsoaspekter ska implementeras i det pågående arbetet med "Fördjupad översiktsplan för staden", där Andersberg är ett fokusområde, samt i detaljplanearbetet som berör Andersbergs utveckling.
- Stadskontoret kommer att ha en medborgardialog med invånarna om staden som helhet, men avseende närmiljön inom ramen för "Fördjupad översiktsplan för staden". Arbetet kommer att utgå från föreningarna och invånarna med hjälp av Medborgarservice.

- I samarbete med Halmstads museum arbeta med invånarnas känsla av lokal identitet. Genom olika aktiviteter kommer en plats på området att döpas utifrån invånarnas önskemål. Aktiviteterna kommer också att utmynna i att de platser som redan idag är "döpta" av invånarna, ska bli allmänt kända.

4. Uppföljning och utvärdering

Inom ramen för genomförande av det Lokala utvecklingsavtalet finns inga särskilda medel avsatta i organisationen till uppföljning och utvärdering av arbetet som helhet, varför det heller inte är möjligt att under denna punkt särskilt beskriva hur planering och genomförande kommer att ske. Vi kommer att följa och bevaka frågan under avtalsperioden för att om möjligt hitta finansiering för helheten eller delar av genomförandet.

Under avtalsperioden kommer uppföljning mot uppsatta mål bli att ske via de olika instrument som redan idag används av verksamheterna. Här kan nämnas polisens "Trygghetsundersökning", bostadsbolagens "Nöjd kund index" m fl. När det gäller siffror som gäller ex ohälsotal, arbetslöshet, försörjning, skolresultat, valdeltagande m fl kommer dessa att följas och också användas som mått när det gäller uppföljning mot måluppfyllelse.

Kontakt har tagits med Högskolan i Halmstad som visat intresse att samarbeta i frågan. Sedan tidigare har studenter från flera institutioner genomfört undersökningar i stadsdelen på både C- och D- nivå. När det gäller studenternas medverkan finns en diskussion att detta skulle kunna ske via en sk. "stafettfrågeställning". Det innebär att en undersökning/uppsatsarbete tar vid i varandra, och skulle därigenom kunna ge en mer genomgripande belysning av den ursprungliga frågeställningen.

När det gäller specifika aktiviteter inom vissa målområden kommer möjligheten att söka medel för extern utvärdering att undersökas och särskilt uppmärksammas. Som exempel kan nämnas Granssamverkan mot brott. I de två arbetsmarknadsprojekten där medel beviljats från ESF finns särskilda projektmedel avsatta för extern utvärdering.